



UTEAK Ulusal Tıp Eğitimi Akreditasyon Kurulu

Web sayfası: <http://www.uteak.org>

ÖZDEĞERLENDİRME RAPORU HAZIRLAMA KILAVUZU

s.3/2011

İÇİNDEKİLER

İÇİNDEKİLER	2
Genel Bilgiler	4
I. Giriş	4
II. Akreditasyon Süreci	4
Akreditasyon Süreci Akış Şeması	7
III. Özdeğerlendirme Gerekçesi	8
IV. Fakülte Özdeğerlendirme Komitesinin Oluşumu.....	8
V. Özdeğerlendirme Raporu İçeriği	8
VI. Raporun Formatı ve Dağıtımı.....	9
VII. Gizlilik	9
ÖZDEĞERLENDİRME RAPORU	10
A. GENEL TANITIM	10
B. ÖZDEĞERLENDİRME RAPORU HAZIRLAMA SÜRECİ.....	11
C. MEZUNİYET ÖNCESİ ULUSAL TIP EĞİTİMİ STANDARTLARININ KARŞILANMA DURUMU	11
C1. ÖZDEĞERLENDİRME ÖZETİ.....	11
C2. ULUSAL TIP EĞİTİMİ STANDARTLARINA İLİŞKİN AÇIKLAMALAR	11
1. AMAÇ VE HEDEFLER	12
Tıp fakültelerinin amaç ve hedeflerinin tanımlanması	13
Eğitim programının amaç ve hedeflerinin özellikleri	12
Eğitim amaç ve hedeflerinin duyurulması	13
Eğitim amaç ve hedeflerinin tanımlanmasında paydaş katılımı	13
Eğitim programlarının düzenlenmesi ve uygulanmasında özerklik	14
2. EĞİTİM PROGRAMI	15
Eğitim programı modeli ve öğretim yöntemlerinin tanımlanması	15
Tıp fakülteleri eğitim programının temel özelliklerinin tanımlanması	15
Eğitim programının topluma yönelik/topluma dayalı özellikleri	16
Eğitim programlarında bilimsel yöntem ve ilkeler ile kanıta dayalı tıbbi yer verilmesi..	179
Eğitim programının ulusal çekirdek müfredata uygunluğu	19
Öğrenciyi mezuniyet sonrası eğitim ve çalışma koşullarına hazırlama	19
3. ÖĞRENCİLERİN DEĞERLENDİRİLMESİ	21
Ölçme değerlendirme yöntemlerinin belirlenmesi ve duyurulması	21
Ölçme değerlendirme yöntemlerinin yıllara ve aşamalara göre tanımlanması.....	21
Ölçme değerlendirmede çoklu ve güncel yöntem ve gereç kullanımı	22
Ölçme değerlendirme uygulamalarının geçerlik ve güvenilirliği	23

Ölçme değerlendirme uygulamalarının öğrenmeyi desteklemesi	24
4. ÖĞRENCİLER	26
Öğrenci seçimi, alımı ve sayısı konularında izlenen politika.....	26
Öğrenci temsiliyeti.....	26
Öğrencilere yönelik danışmanlık hizmetleri.....	27
Sosyal, kültürel, sanatsal ve sportif olanaklar	28
Öğrencilerle sürekli ve düzenli iletişim	29
5. PROGRAM DEĞERLENDİRME	30
Program değerlendirme sistemi.....	30
Program değerlendirme sonuçlarının paylaşım ve kullanımı.....	31
6. ÖĞRETİM ELEMANLARI (AKADEMİK KADRO)	33
Akademik Kadro Politikası	33
Öğretim elemanı seçim, atama ve yükseltmeleri	34
Öğretim elemanlarının görev ve sorumlulukları	34
Eğitici gelişim programları.....	36
Öğretim elemanlarının sürekli mesleki gelişimi	37
7. EĞİTSEL KAYNAK VE OLANAKLAR.....	38
Akademik birim, altyapı ve olanaklar	38
Klinik eğitim ortamı ve fırsatları.....	40
Araştırma eğitimi fırsatları	41
Mali kaynaklar	42
Ulusal ve uluslararası işbirliği	42
8. YÖNETİM VE YÜRÜTME	44
Tıp fakültesi yönetim yapısı	44
Eğitim yönetimi örgütlenmesi	44
Eğitim örgütlenmesi destek yapısı.....	44
Yönetim kadrosu	45
Öğretim elemanları arası uyum ve işbirliği.....	467
9. SÜREKLİ YENİLENME VE GELİŞİM.....	47
Sürekli yenilenme ve gelişim	47

GENEL BİLGİLER

I. Giriş

Ulusal Tıp Eğitimi Akreditasyon Kurulu (UTEAK) tarafından akreditasyon başvurusunda bulunan Tıp Fakültelerinin değerlendirilmesi için 2009 yılında belirlenen Mezuniyet Öncesi Tıp Eğitimi Ulusal Standartları 2011 yılı başında güncellenmiş ve ekte sunulmuştur. Fakültelerin özdeğerlendirme raporlarında bu standartları karşılama durumlarını ek belgelerle birlikte tanımlamaları ve açıklamaları beklenmektedir.

II. Akreditasyon Süreci

Başvuru ve bilgilendirme ziyareti

1. Akredite olmak isteyen tıp fakülteleri doldurdukları başvuru formları ile her yılın 1 Ocak-15 Şubat tarihleri arasında TEPDAD sekreterliğine başvurur. Faks ya da elektronik olarak doldurulmuş formlarla yapılan başvurularda, başvuru tarihinden itibaren 10 gün içerisinde gönderilecek ıslak imzalı basılı başvuru belgesinin TEPDAD sekreterliğine ulaşması esas alınır. Kurumlar başvuru sırasında ön ziyaret, eğitim ve danışmanlık talep edip etmediklerini belirtirler.
2. UTEAK her yıl son başvuru tarihinden sonra yaptığı ilk toplantıda tüm başvuruları başvuru kriterleri açısından değerlendirir. Başvurusu kabul edilen kurumların talep etmesi halinde kurumların teknik ve organizasyon desteği ile iki ay içerisinde eğitim ve bilgilendirme amaçlı bir ön ziyaret gerçekleştirir.
3. Bilgilendirme ziyaretleri akreditasyon süreci, ulusal standartlar ve özdeğerlendirme raporu hazırlama süreçleri ile ilgili bilgi verilmesi amaçlıdır. UTEAK tarafından Danışmanlık ve Eğitim Komisyonundan iki, Standartları Belirleme ve Geliştirme komisyonundan bir üye olmak üzere üç kişilik bir bilgilendirme ekibi görevlendirilir.
4. Bilgilendirme ekibi üyeleri ziyarette buldukları kurumlarda içeriği UTEAK yönerge ve belgelerinden oluşturulmuş standart bir bilgilendirme eğitimi verirler ve varsa kurumun ileri eğitim ve danışmanlık taleplerini alarak süreci aktaran bir rapor eşliğinde UTEAK'a iletirler.
5. Bilgilendirme ziyaretlerdeki tüm masraflar (ulaşım, konaklama, yolluk-yevmiye, eğitim materyali v.b) talep eden kurum tarafından karşılanır.

Özdeğerlendirme

6. Kurumlar, Mezuniyet Öncesi Tıp Eğitimi Ulusal Standartları ve UTEAK Özdeğerlendirme Raporu Hazırlama Kılavuzu rehberliğinde hazırladıkları özdeğerlendirme raporunu en geç Eylül ayının ilk işgününde basılı ve elektronik (4) dört kopya olarak TEPDAD sekreterliğine iletirler. Başvuran kurum ulaşma tarihi ve gelen materyalin durumu hakkında bilgilendirilir. Eksiklik varsa 15 gün içerisinde tamamlanması gereklidir.

7. Kurumların ÖDR'ları TEPDAD kurul ve komisyon üyelerinden oluşan 3 (üç) kişilik ekipler tarafından ÖDR Değerlendirme kılavuzuna göre değerlendirilir ve kuruma iletilecek ortak geribildirim raporu hazırlanır. UTEAK her yılın 15 Ekimden sonraki ilk toplantısında bu değerlendirme raporunu inceler. ÖDR'si eksik/maddi hatalı bulunan kurumlar bir ay içinde bu eksiklik ve hataları düzelterek düzeltme raporu gönderirler. ÖDR'nin uygunluğu ve kurum ziyareti konusunda alınan karar, TEPDAD sekreteri tarafından kuruma iletilir. Kurumlar karar ve geribildirim ellerine geçtikten sonraki 7 (yedi) gün içinde karar ve gerekçeli rapora itiraz edebilirler.
8. Raporu, Mezuniyet Öncesi Tıp Eğitimi Ulusal Standartları ve UTEAK Özdeğerlendirme Raporu Hazırlama Kılavuzu doğrultusunda uygun olan ve ziyaret edilmesine karar verilen kurumlar için TEPDAD kurul ve komisyonlarından 5 (beş) kişilik değerlendirme ve izleme ziyareti ekibi belirlenerek başvuran kuruma iletilir.
9. Başvuran kurum Dekanının ziyareti ekibi üyelerine bir hafta içerisinde itiraz etme hakkı vardır. TEPDAD sekreterliğine iletilen itirazlar UTEAK Başkanı tarafından değerlendirilir ve gerekli görüldüğünde yeni üyeler belirlenir.
10. Her kurum için en uygun iki ziyaret tarihi belirlenerek görüş istenir. Kurum olası ziyaret tarihlerinden kendisi için en uygun olanı seçerek bir hafta içerisinde TEPDAD sekreterliğine bildirir. Ziyaret ekipleri ve tarihi belirlenen kurumlar ilgili ekip üyelerinin her birine kurum tarafından ÖDR ve eklerinden birer kopya iletir ve değerlendirme ziyareti süreci başlar. Kurum ziyaret ekibi başkanı ile iletişim kurarak ziyaret için gereken altyapı ve program detaylarını öğrenir.
11. Eylül ayının ilk işgünü sonuna dek ÖDR'larının ulaştırılmaması, Ulusal Standartları karşılamaması ya da kılavuzda belirtilen şekilde hazırlanmaması durumlarında kurumların başvuru süreci dondurulur ve ayrıntılı bir raporla durum kuruma bildirilerek varsa ileri eğitim ve danışmanlık talepleri alınır.
12. UTEAK tarafından karar verilen her türlü başvuru dondurma kararına, başvuran kurum tarafından yapılacak itirazlar üyelerin yazılı bilgi ve onayı dahilinde UTEAK başkanı tarafından karara bağlanır.

İleri eğitim ve danışmanlık

13. Bilgilendirme ziyareti sonrası ya da akreditasyon başvuruları sonucunda adaylık ya da red verilmiş kurumlar kendi durumunu değerlendirerek ileri eğitim ve danışmanlık isteyebilir. Hangi konu ya da alanlarda ve ne kapsamda danışmanlık istendiği belirtilir. Danışmanlık isteği tıp eğitimi ve standartları ile ilgili olmalı, akreditasyon sürecinin kendisi ile doğrudan ilişkili olmamalıdır (örneğin kurumun ÖDR'sini yazma, redakte etme vb).
14. İleri danışmanlık isteği Danışmanlık ve Eğitim Komisyonu'nca değerlendirilir. Bu alanda TEPDAD doğrudan ihtiyacı karşılamaktan çok ilgili kişi ve kaynakları gereksinim duyanlarla

ilişkilendirmeyi amaçlamaktadır. Kuruma gereksinimini karşılayabileceği kaynak ve kişiler bildirilir ya da derneğin konuyla ilgili programı varsa kuruma önerilir.

Değerlendirme ziyareti

15. Ziyaret ekibi üyelerinin ziyaretle ilgili tüm ulaşım, konaklama ile yolluk ve yövmiye gibi giderleri öncelikle TEPDAD bütçesinden bütçenin uygun olmaması durumunda ziyaret edilecek kurum giderleri karşılar.
16. Ziyaret ekibi ziyaretten bir gün önce toplanarak “Değerlendirme ve İzleme Ziyareti Kılavuzu”na göre ziyaret programının detaylarını ve kuruma özel değerlendirme alanlarını belirler.
17. Ziyaret sonunda, ziyaret ekibi çıkış bildirimini kuruma sözlü olarak ifade edilir. Değerlendirme ziyareti raporu, ziyaretten sonraki en geç bir hafta içinde basılı ve elektronik olarak ekip başkanı tarafından TEPDAD sekreterliğine teslim edilir.

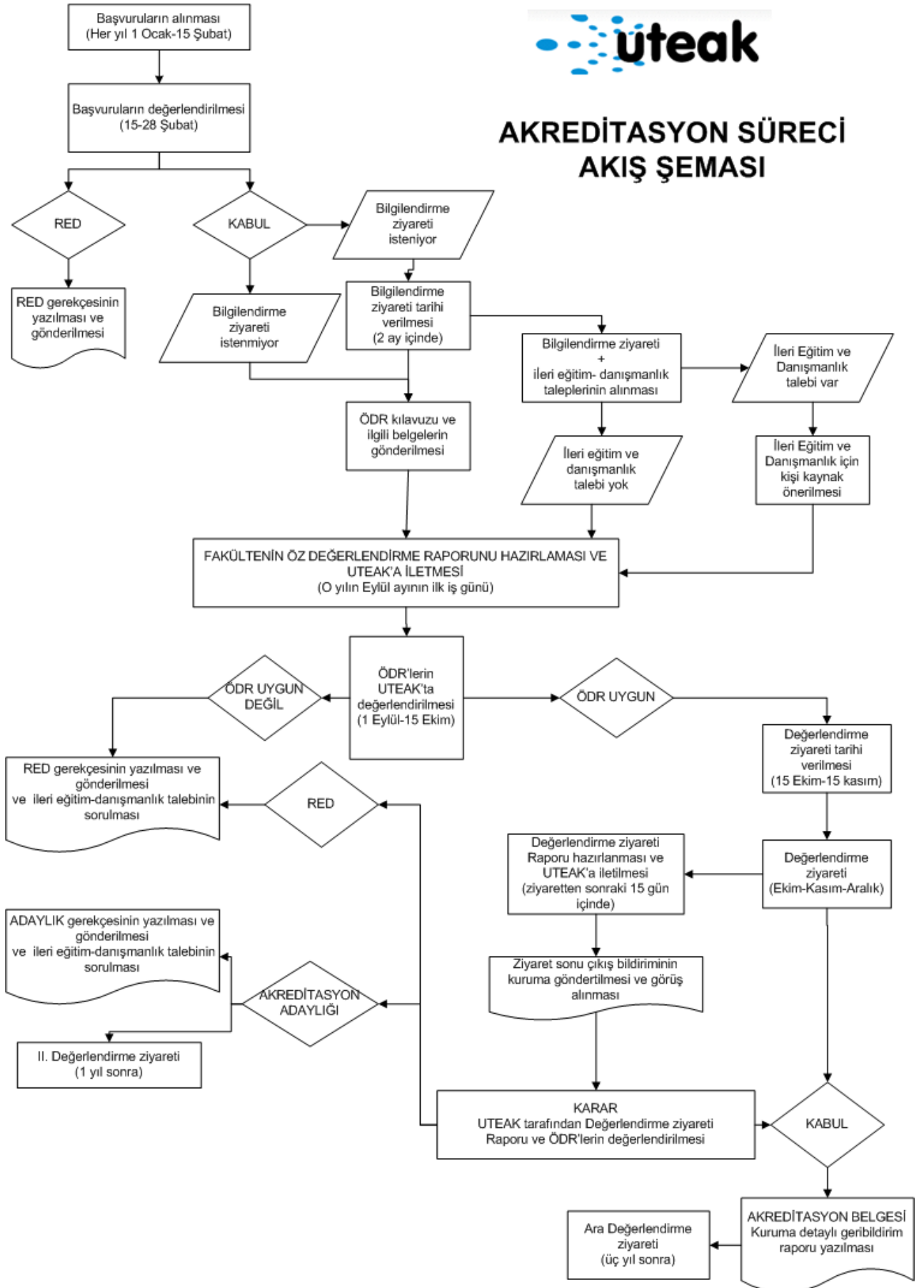
Akreditasyon Kararı

18. TEPDAD sekreteri UTEAK başkanının onayını alarak değerlendirme raporunun kurum çıkış bildirimini varsa eksik ve yanlışları düzeltmek üzere değerlendirilen kuruma iletir. Değerlendirilen kurum, çıkış bildiriminde belirtilen noktalarla ilgili görüşlerini 15 gün içerisinde TEPDAD sekreterliğine bildirir.
19. UTEAK her yıl Şubat ayında, değerlendirme süreci sona ermiş tüm başvurular için ÖDR ve ziyaret değerlendirme raporlarını topluca değerlendirerek karar alır.
20. Herhangi bir başvuru için:
 - a) akreditasyon
 - b) akreditasyon adaylığı
 - c) red kararlarından biri verilir.
21. Karar, ilgili kuruma TEPDAD başkanı imzasıyla bildirilir. Karar ne olursa olsun, değerlendirme süreci sonucunda kurumun standartları karşılama durumunu özetleyen UTEAK başkanı ve sekreteri tarafından hazırlanan sonuç raporu bir ay içerisinde kuruma gönderilir.
22. Akreditasyon adaylığı kararı verilen kurumlar sonuç raporunda belirtilen eksiklikleri başvurduğu yılın standartları doğrultusunda karar tarihinden itibaren bir yıl içinde tamamlamak durumundadırlar. Bir raporla eksiklerini tamamladıklarını TEPDAD’a ileten kurumlar, tekrar ziyaret programına alınırlar. Aday kurumların ziyaret programı ve değerlendirme süreci ilk ziyaretin ana ilkeleri ile uyumlu olarak “Değerlendirme ve İzleme Ziyareti Kılavuzu”nda tanımlanan şekilde gerçekleştirilir.
23. Red kararı verilen kurumların başvuruları yeni başvuru olarak değerlendirilir.

Akreditasyon Süreci Akış Şeması



AKREDİTASYON SÜRECİ AKIŞ ŞEMASI



III. Özdeğerlendirme Gerekçesi

Özdeğerlendirme Raporu, değerlendirilme süreci kapsamında UTEAK ve ziyaret ekibi üyelerine, değerlendirilen fakülte ile ilgili temel bilgileri veren belgedir. UTEAK, değerlendirme sürecinin parçası olarak kurumsal özdeğerlendirme ve ziyaret ekibi tarafından gerçekleştirilecek kurum ziyareti öngörür. Özdeğerlendirme Raporu, fakültenin Mezuniyet Öncesi Tıp Eğitimi Ulusal Standartlarını karşılama durumunu, güçlü yönlerinin ve eksikliklerinin değerlendirmesini kapsamalıdır. Özdeğerlendirme Raporu, akreditasyon için başvuran fakülteler hakkında ziyaret öncesinde ön bilgi sağlamaya yöneliktir.

IV. Fakülte Özdeğerlendirme Komitesinin Oluşumu

1. Dekan / Dekan Yardımcısı
2. Özdeğerlendirme Koordinatörü (Fakültede eğitimle ilgili deneyimli öğretim üyesi)
3. Öğrenci - klinik öncesi, klinik ve intörlük sürecini temsil edebilecek en az 3 öğrenci
4. Mezun (pratisyen / aile doktoru)
5. Öğretim üyesi - Akademik kariyerin çeşitli aşamalarını temsil eden, tercihen Temel, Dahili ve Cerrahi Bilimler'den birer tane olmak üzere fakültenin eğitim planlama, yönetim ve değerlendirmesi konusunda çalışmış ve deneyimli en az üç öğretim üyesi
6. Asistan
7. İdari personel (eğitim altyapısını bilen)

V. Özdeğerlendirme Raporu İçeriği

Özdeğerlendirme Raporu, fakültenin UTEAK tarafından nicel ve nitel değerlendirilmesi için bilgi sağlamaya yöneliktir. Bu raporda, kurumu tanıtmaya ve ulusal standartları değerlendirme sorularını yanıtlamaya yönelik veriler yer almalıdır.

Rapor aşağıdaki bölümlerden oluşmalıdır:

- A. Fakültenin genel tanıtımı
- B. ÖDR Hazırlama Süreci
- C. Mezuniyet öncesi tıp eğitimi ulusal standartlarının karşılanma durumu
 - C1. ÖDR Özeti
 - C2. Ulusal Tıp Eğitimi Standartlarına İlişkin Açıklamalar
 1. Amaç ve hedefler
 2. Eğitim programı
 3. Öğrencilerin değerlendirilmesi
 4. Öğrenciler
 5. Program değerlendirme
 6. Öğretim elemanları
 7. Eğitsel kaynak ve olanaklar
 8. Yönetim ve yürütme
 9. Sürekli yenilenme ve gelişim
- D. Ekler

Mezuniyet öncesi tıp eğitimi ulusal standartlarının karşılandığına dair değerlendirme metnini destekleyen belgeler

VI. Raporun Formatı ve Dağıtımı

Tıp Fakültesinin adı Özdeğerlendirme Raporu'nun kapak sayfasında görünmelidir. Özdeğerlendirme raporu, UTEAK tarafından hazırlanan Özdeğerlendirme Kılavuzuna uygun olarak ve Times New Roman yazı karakteri kullanılarak 12 punto ve 1,5 satır aralıklı olarak A4 boyutunda hazırlanmış olmalıdır. Ana rapor ve ekler ayrı ayrı 4 (dört) kopya halinde ciltlenmelidir. Hazırlanan raporların ayrıca CD'ye basılı birer kopyası, ana rapor ve ek belgelerle birlikte TEPDAD sekreterliğine iletilmelidir.

VII. Gizlilik

Bu raporda yer alan bilgiler, yalnızca UTEAK'ın ve ziyaret ekibinin kullanımı içindir ve ilgili kurumun izni olmaksızın üçüncü kişilere aktarılamaz, ancak kurumun adı belirtilmeden ve fakülteye ilişkin ipucu vermeyecek şekilde UTEAK tarafından kullanılabilir.

ÖZDEĞERLENDİRME RAPORU

Bu bölüm, Özdeğerlendirme Raporu'nda yer alması gereken bilgilerin genel çerçevesini belirtmek için hazırlanmıştır. Özdeğerlendirme raporu, fakültenin adının belirtildiği bir kapak sayfasından sonra aşağıda verilen formatta ve aynı başlıklar altında hazırlanmalıdır.

A. GENEL TANITIM

Lütfen fakültenin genel özelliklerine ilişkin olarak aşağıdaki bilgileri veriniz.

- Üniversitenin adı :
- Rektörün adı :
- Fakültenin adı :
- Dekanın adı :
- Özdeğerlendirme komitesi üyelerinin ad ve görevleri:
- Ziyaret ekibi üyelerinin ziyaret öncesi iletişim kuracağı sorumlu kişinin adı, telefon, faks numarası ve e-posta adresi.

Ayrıca fakültenizin eğitim-öğretim dinamiklerini (program, tarihçe, felsefe, ortamlar v.b) kısaca tanımlayınız.

B. ÖZDEĞERLENDİRME RAPORU HAZIRLAMA SÜRECİ

Bu başlık altında fakültenizdeki özdeğerlendirme raporu hazırlama sürecini aşağıda verilen çerçevede özetleyiniz.

ÖDR hazırlığı sürecinde,

- komitenin oluşturulması,
- çalışma sistematığı ve kullanılan yöntemler,
- veri kaynaklarına ulaşım ve veri güvenirliliği,
- öğrenci, öğretim üyesi katılımı,
- UTEAK'la ilişkiler,
- diğer katkı ve destekler konularında karşılaşılan olumlu ya da olumsuz deneyimlerle ilgili değerlendirmeleri tanımlayınız.

C. MEZUNİYET ÖNCESİ ULUSAL TIP EĞİTİMİ STANDARTLARININ KARŞILANMA DURUMU

Bu bölümde (C1) özdeğerlendirme özeti başlığı altında, fakültenizin Mezuniyet Öncesi Ulusal Tıp Eğitimi Standartlarını karşılama durumunun bütünsel bir açıklamasını yapınız. C2’de her bir standartla ilgili değerlendirme yaparak karşılama durumunuzu açıklayınız. Açıklamalarınızı eklere koyacağınız belgelerle destekleyiniz

C1. ÖZDEĞERLENDİRME ÖZETİ

Tüm standartların karşılama durumunu güçlü ve zayıf yönleri tanımlayarak bir sayfayı geçmeyecek şekilde özetleyiniz.

C2. ULUSAL TIP EĞİTİMİ STANDARTLARINA İLİŞKİN AÇIKLAMALAR

Bu bölümde aşağıda verilen tanımları kullanarak mutlaka tüm temel ve gelişim standartlarını karşılama durumunuzu gözden geçirip ilgili değerlendirmelerinizi yapınız.

Raporunuzda numaralandırılmış olarak size verilen tüm temel ve gelişim standartlarını birer başlık yapıp, her başlık altında standardı karşılayıp karşılamadığınızı belirtip, aşağıda verilen tanımları kullanarak, bu değerlendirmenizi neye dayandığınızı metin halinde, gerektiğinde tablo ve grafiklerle destekleyerek açıklayınız.

Açıklamanıza dayanak olarak sunmak istediğiniz her türlü yazılı, görsel v.b. materyalleri, ekler olarak düzenleyiniz. Eklerin gösteriminde ilgili standardın numarasını esas alınız. Örneğin TS.1.1.1. standardın 3. ekinin gösterimi Ek 1.1.1/3. şeklinde olmalı ve metinde parantez içinde belirtilmelidir.

Tanımlar

Temel Standart (TS): Akredite olmak isteyen fakülte tarafından “mutlak” karşılama gereken standartlardır.

Gelişim Standardı (GS): Mezuniyet öncesi eğitim programının niteliğini geliştirmeye yönelik, karşılama durumunda yüksek nitelik göstergesi olan standartlardır.

Standardın karşılama durumunu açıklamak için yararlanılabilecek rehber sorular: Standartların anlaşılmasını kolaylaştıracak ve standartların karşılama durumuna dair ÖDR metni hazırlanırken rehberlik edebilecek sorulardır. ÖDR hazırlanırken yalnızca bu soruların yanıtlanması düşünülmemeli, standartlar ve açıklamalar esas alınarak yapılan ayrıntılı açıklamalar, belgeler, akış şemaları, tablo ya da grafiklerin değerlendirme metninde yer alması ve eklerle desteklenmesi sağlanmalıdır.

Açıklamalar: İlgili standardın ne anlama geldiğine dair genel açıklamaları ve standardın karşılama durumunu değerlendirmek için ÖDR metninde her standart başlığı altında yer alması önerilen içerik ve eklerin örneklerini kapsamaktadır.

FAKÜLTENİN ULUSAL TIP EĞİTİMİ STANDARTLARINI KARŞILAMA DURUMU

1. AMAÇ VE HEDEFLER

1.1.	Tıp fakültelerinin eğitim, araştırma ve hizmet öğelerinin amaç ve hedeflerinin tanımlanması
TS.1.1.1.	Tıp fakülteleri eğitim, araştırma ve hizmet öğelerine ilişkin amaç ve hedefleri mutlaka tanımlanmış olmalıdır.
Standardın karşılanma durumunu açıklamak için yararlanılabilecek rehber sorular	<ul style="list-style-type: none"><i>Fakültenin eğitim, araştırma ve hizmet öğelerine ilişkin amaç ve hedefleri tanımlanmış mı?</i>
Açıklamalar	<p>Tıp fakülteleri, tıp eğitimi, hastalık tanı ve tedavi yöntemleri ile sağlık hizmeti sunumundaki hızlı değişiklikleri göz önünde bulundurarak kurumsal amaç ve hedeflerini tanımlamış ve düzenli güncellemesini yapıyor olmalıdır. Tıp fakülteleri amaç ve hedeflerin ne zaman belirlendiğini ve yenilenme yapıldıysa zamanını belirtmeli ve belgelerle desteklemelidir.</p> <p><i>Değerlendirme metninde örneğin, fakültenin misyon, vizyon ve genel amaç, hedefleri tanımlanmalı, tanıtım kitabı-kılavuzu ve diğer ilgili belgeler ekte verilmelidir.</i></p>

1.2.	Eğitim programının amaç ve hedeflerinin özellikleri
TS.1.2.1.	Tıp fakültelerinin mezuniyet öncesi eğitim programına ilişkin amaç ve hedefleri, tıp eğitimi sürecini, hekimin toplumdaki rol ve sorumluluklarını yerine getirmesine yönelik yetkinlikleri kapsayacak şekilde tanımlanmalıdır. Bu tanımlama sürecinde ulusal ve uluslararası tıp eğitimi amaç ve hedefleri mutlaka göz önüne alınmalıdır.
Standardın karşılanma durumunu açıklamak için yararlanılabilecek rehber sorular	<ul style="list-style-type: none"><i>Amaç ve hedefler, tıp eğitimi sürecini ve hekimin toplumdaki rol ve sorumluluklarını yerine getirmesine yönelik yetkinliklerini kapsıyor mu?</i><i>Fakültenin mezuniyet öncesi eğitim programına ilişkin amaç ve hedefleri ulusal ve uluslararası tıp eğitimi hedeflerine uygun mu?</i><i>Öğrencilerin mezuniyet aşamasında sahip olması gereken yetkinlikler tanımlanmış mı?</i><i>Eğitim programında temel ve klinik bilimlere ait hekimin elde etmesi gereken bilgi-beceriler tanımlanmış mı?</i><i>Eğitim programında davranış ve sosyal bilimler, tıpta insan bilimleri, adli tıp, toplumsal ve etik öğelere ait hekimin elde etmesi gereken bilgi-beceriler tanımlanmış mı?</i> <p><i>Eğitim programında genel hekimlik becerilerine ait hekimin elde etmesi gereken bilgi-beceriler tanımlanmış mı?</i></p>
Açıklamalar	<p>Eğitim programının amaç ve hedefleri, öğrencilerin kazanması beklenen bilgi, beceri ve tutumları içerir ve mezundan beklenen yeterlik ve yetkinlikleri tanımlar. Bu amaç ve hedefler, hekimin mesleki ve toplumsal beklentileri karşılama yönünde tüm yetkinlikleri kapsamalıdır. Kurumsal amaç ve hedefler ortaya konurken, öncesinde tanımlanmış ulusal ve uluslararası tıp eğitimi amaç ve hedefleriyle karşılaştırılmalıdır.</p> <p>Tıp fakülteleri eğitim programlarında, öğrencilerin mezuniyet aşamasında sahip olması gereken yetkinlikleri tanımlamalı ve eğitim programında yer vermelidir. Bu yetkinlikler şu alanları kapsamalıdır:</p>

	<ul style="list-style-type: none"> • Temel ve klinik bilgi ve beceriler • Davranış ve sosyal bilimler, tıpta insan bilimleri, adli tıp, toplumsal ve etik öğeler • Genel hekimlik becerileri (analitik, eleştirel düşünme, klinik sorgulama-akıl yürütme, problem çözme, bilgiye ulaşma ve kullanma, yaşam boyu öğrenme, iletişim, ekip çalışması vb) <p>Bu yetkinlikler listesi, mezuniyet öncesi eğitime ayrılan süreye uygun ölçüde, hekimliğin tüm yönlerini kapsamalı; temel ve klinik bilimler ile ilgili bilgi ve beceriler yanı sıra hekime yakışır tutum ve davranışın kazandırılması için davranış bilimleri, sosyal bilimler ve insani bilimlerden de yararlanılmalıdır.</p> <p>Değerlendirme metninde örneğin, yıl/dönem/faz/evre/blok/komite/staj düzeyinde detaylandırılmış eğitim programı amaç ve hedefleri, yetkinlik listeleri ve programın amaç ve hedeflerinin Ulusal ÇEP ve uluslararası tıp eğitimi hedefleri ile (WFME, GMC, LCME v.b) karşılaştırılarak değerlendirilmesi yer almalıdır. Eğitim programı kitabı ve CD'si (varsa program tanıtım kılavuzu, program sanal ağda (web) yer alıyorsa ilgili bilgi ve belgeler ve adresleri) ve karşılaştırma yapılan ulusal ve uluslararası belgeler ekte verilmelidir.</p>
--	--

1.3.	Eğitim amaç ve hedeflerinin duyurulması
TS.1.3.1.	Tıp fakülteleri eğitim amaç ve hedeflerini mutlaka yayınlamış ve tüm taraflarla paylaşmış olmalıdır.
Standardın karşılanma durumunu açıklamak için yararlanılabilecek rehber sorular	<ul style="list-style-type: none"> • <i>Amaç ve hedefler yayınlanmış ve tüm taraflarla paylaşılmış mı?</i>
Açıklamalar	<p>Tıp fakülteleri, eğitim programlarının amaç ve hedeflerini tıp eğitiminin tarafları olan fakülte yönetimi, öğretim elemanları ve öğrencilerin her an ulaşabileceği şekilde yayınlamış (basılı kitap-çık-, elektronik ortamda -tıp fakültesi web sayfasında-döküman) ve duyurmuş olmalıdır.</p> <p>Değerlendirme metninde örneğin, amaç ve hedeflerin ne kadar zamandır, nasıl paylaşıldığı (basılı, web v.b) açıklanmalı, web sayfası, tanıtım kitabı v.b. belgeler ekte verilmelidir.</p>

1.4.	Eğitim amaç ve hedeflerinin tanımlanmasında paydaş katılımı
TS.1.4.1.	Tıp fakülteleri eğitimle ilgili amaç ve hedefleri mutlaka ilgili tüm paydaşların geniş katılımıyla tanımlamış olmalıdır.
Standardın karşılanma durumunu açıklamak için yararlanılabilecek rehber sorular	<ul style="list-style-type: none"> • <i>Amaç ve öğrenim hedeflerin tanımlanmasında paydaşların (fakülte kurulu, ilgili tüm eğitim kurulları, öğretim üyeleri, öğrenciler) katılımı sağlanmış mı?</i>
Açıklamalar	<p>Tıp fakülteleri eğitim programlarının amaç ve hedeflerini tanımlarken tüm paydaşların (fakülte yönetimi, ilgili kurullar, öğretim üyeleri ve öğrenciler gibi tıp eğitiminin taraflarının) katkılarını almalıdır. Bu amaçla yürütülen çalışmaların tutanakları ve çalışma raporları tarafların katkılarını ve tanımlanan amaç ve hedeflere yönelik görüşlerini ortaya koyacaktır.</p>

	<i>Değerlendirme metninde örneğin, fakültenin amaç ve hedeflerinin hazırlanması sürecindeki karar mekanizmaları ve görev alan komisyon, kurul ve çalışma grupları tanıtılmalı, ilgili belgeler ekte verilmelidir.</i>
GS.1.4.1.	<i>Tıp fakültelerinin amaç ve hedeflerinin tanımlanmasında meslek örgütleri, toplum ve sağlık bakanlığının katkı ve görüşleri alınmalıdır.</i>
Standardın karşılanma durumunu açıklamak için yararlanılabilecek rehber sorular	<ul style="list-style-type: none"> ◦ <i>Amaç ve hedeflerin tanımlanmasında meslek örgütleri, toplum ve sağlık bakanlığının katkı ve görüşleri alınmış mı?</i>
Açıklamalar	<p>Tıp fakülteleri, eğitim programlarının amaç ve hedeflerini tanımlarken meslek örgütleri (TTB, uzmanlık dernekleri vb) ve sağlık bakanlığının ortaya koyduğu prensip ve beklentiler ile bu kurumlarca yapılan araştırma sonuçlarını da göz önünde bulundurmalıdır.</p> <p><i>Değerlendirme metninde örneğin, alınan katkı ve görüşlerin amaç ve hedeflerin oluşturulmasında nasıl kullanıldığı açıklanmalı, ilgili belgeler ekte verilmelidir.</i></p>

1.5.	Eğitim programlarının düzenlenmesi ve uygulanmasında özerklik
TS.1.5.1.	Tıp Fakülteleri yasal süreçleri tamamlamak koşuluyla kendi eğitim programlarını belirlenen temel amaç ve hedefler doğrultusunda düzenlemek ve uygulamak konusunda özerkliğe sahip olmalıdır.
Standardın karşılanma durumunu açıklamak için yararlanılabilecek rehber sorular	<ul style="list-style-type: none"> • <i>Tıp Fakültesi yasal süreçleri tamamlamak koşuluyla kendi eğitim programlarını düzenlemek ve uygulamak konusunda özerkliğe sahip midir?</i>
Açıklamalar	<p>Tıp fakülteleri ulusal ve uluslararası yasalar çerçevesinde tanımlanan koşulları yerine getirmek ve bu koşullara uygun mezunlar vermek sorumluluğundadır. Bu sorumluluğu yerine getirirken eğitim programında yer alan ünitelerin (ders, ders kurulu, modül, blok, staj) geliştirilmesi, öğretim ve değerlendirme yöntemlerinin seçimi, içerik oluşturulması ve güncellenmesi, öğretim üyelerinin geliştirilmesi, eğitim programının değerlendirilmesi konularında koşulları ve olanakları ölçüsünde kararlar almakta özerk olmalıdır.</p> <p><i>Değerlendirme metninde örneğin, uygulanmakta olan programın nasıl oluşturulduğu ve fakültenin özerklik alanları, uygulamaları açıklanmalı, ilgili belgeler ekte verilmelidir.</i></p>

2. EĞİTİM PROGRAMI

2.1.	Eğitim programı modeli ve öğretim yöntemlerinin tanımlanması
TS.2.1.1.	Tıp fakülteleri eğitim programı modeli ve öğretim yöntemlerini mutlaka tanımlamalıdır.
<i>Standardın karşılanma durumunu açıklamak için yararlanılabilecek rehber sorular</i>	<ul style="list-style-type: none">• Eğitim programında hangi aşamalarda hangi modellerin kullanıldığı tanımlanmış mı?• Eğitim programında hangi aşamalarda hangi yöntemler, ne oranda kullanılıyor?
Açıklamalar	<p>Tıp eğitimi alanındaki gelişmeler ve tıbbi bilginin çığ gibi büyümesi, öğrencilerin kendi kendine öğrenme yeteneklerini geliştirmesini zorunlu kılmaktadır. Bu amaçla eğitim programı modelleri (Eğitici/Öğrenci merkezli, Disiplin/Sistem /Yaşam Döngüsü Temelli, Topluma Dayalı/Yönelik Eğitim) ve eğitim yöntemleri (Probleme dayalı öğrenim, sunum, laboratuvar çalışması, alan çalışması, mesleki beceriler, grup çalışması, özel çalışma modülü, göreve-taska-dayalı öğrenim, hasta başı eğitim gibi) ile ilgili olarak; öğreten merkezli klasik sistemden öğrenci merkezli probleme dayalı öğrenim uygulamalarına kadar değişen bir spektrum oluşmuş durumdadır. Tıp fakültelerinin bu spektrumdaki yerini belirleyebilmek için kullanmakta olduğu sistem ve yöntemleri ayrıntılı olarak tanımlaması gerekmektedir.</p> <p>Değerlendirme metninde örneğin, fakültenin eğitim modeli, kullanılan öğretim yöntemlerinin ne ölçüde kullanıldığı açıklanmalı, ilgili belgeler ekte verilmelidir.</p>
GS.2.1.1.	Tıp fakülteleri programlarında öğrenci merkezli eğitim uygulamalarına yer vermelidir.
<i>Standardın karşılanma durumunu açıklamak için yararlanılabilecek rehber sorular</i>	<ul style="list-style-type: none">◦ Eğitim programında öğrenci merkezli eğitim uygulamalarına yer verilmiş mi?
Açıklamalar	<p>Tıp fakülteleri, eğitim programları içerisinde öğrencilerinin öğrenme sorumluluğunu alabilecekleri ve kendi kendine öğrenme yeteneklerinin gelişmesini sağlayacak eğitim etkinliklerini planlamalı, bu amaca yönelik uygun öğretim yöntemlerini uygulamalıdır.</p> <p>Değerlendirme metninde örneğin, kullanılan öğrenci merkezli öğretim yöntemlerinin ne ölçüde kullanıldığı açıklanmalı, ilgili belgeler ekte verilmelidir.</p>

2.2.	Tıp fakülteleri eğitim programının temel özelliklerinin tanımlanması
TS.2.2.1.	Tıp fakülteleri eğitim programının temel özelliklerini aşamalara/yıllara göre mutlaka tanımlamalıdır.
<i>Standardın karşılanma durumunu açıklamak için yararlanılabilecek rehber sorular</i>	<ul style="list-style-type: none">• Eğitim programının içeriği aşamalara/ yıllara göre tanımlanmış mı?• Eğitim programındaki zorunlu ve varsa seçmeli dersler aşamalara/ yıllara göre tanımlanmış mı?
Açıklamalar	<p>Eğitim programının temel bileşenlerinin (içerik, zorunlu, seçmeli dersler, alternatif uygulamalar) tanımlanmasında, yıllara ve entegrasyon için temel alınan organ sistemleri, vücut fonksiyonları, hekime başvuru nedenleri vb. başlıklara göre program</p>

	<p>şeması ya da haritası kullanılabilir. Bu şemada içeriğe ilişkin ana başlıklar ve bunun altında zorunlu ve seçmeliler; konu, süre ve yöntemi açıklayacak biçimde yer almalıdır.</p> <p><i>Değerlendirme metninde örneğin, fakültenin eğitim programının temel yapısı, içeriği ve özelliklerini şemalarla gösteren programın geneli, aşamaları, zorunlu-seçmeli, dönemlik, haftalık ders programı örnekleri ile bağımsız çalışma saatleri gösterilmeli ve açıklanmalı, ilgili belgeler ekte verilmelidir.</i></p>
GS.2.2.1.	Tıp fakültelerinin eğitim programlarının her aşamasında seçmeli programlar ve bağımsız çalışma saatleri belli bir oranda yer almalıdır.
Standardın karşılanma durumunu açıklamak için yararlanılabilecek rehber sorular	<ul style="list-style-type: none"> ◦ Eğitim programının her aşamasında seçmeli programlar yer alıyor mu? ◦ Eğitim programının her aşamasında bağımsız çalışma saatleri yer alıyor mu?
Açıklamalar	<p>Eğitim programı ve öğretim yöntemleri, güncel öğrenme ilkelerine uygun olmalı, bugünün ve yarının hekimlerine bilimsel gelişmelere katılma fırsatı yaratmalıdır. Seçmeli etkinlikler (ders, uygulama, staj, tıp dışı uygulamalar, özel çalışma modülleri gibi) öğrencilerin kendi eğilimlerine ve ilgi alanlarına uygun konularda daha derin çalışmalar yapmalarına olanak sağlamalıdır. Bağımsız çalışma saatleri de öğrencilerin sosyal ve akademik ilgilerine daha fazla zaman ayırabilmeleri için eğitim programları içinde yer almalıdır.</p> <p><i>Değerlendirme metninde örneğin, fakültenin eğitim programının temel yapısını, içeriğini ve özelliklerini gösteren şemalarla programın geneli, aşamaları, zorunlu-seçmeli, dönemlik, haftalık ders programı örnekleri ile bağımsız çalışma saatleri gösterilmeli ve açıklanmalı, ilgili belgeler ekte verilmelidir.</i></p>

2.3.	Eğitim programının topluma yönelik/topluma dayalı özellikleri
TS.2.3.1.	Tıp fakülteleri eğitim programını mutlaka toplumun öncelikli sağlık sorunlarını içerecek şekilde kurgulamalıdır.
Standardın karşılanma durumunu açıklamak için yararlanılabilecek rehber sorular	<ul style="list-style-type: none"> • Tıp fakültelerinin eğitim programlarının geliştirilmesi ya da yenilenmesi sürecinde ülkenin ve toplumun özellikleri ve öncelikli sağlık sorunları gözetilmiş midir?
Açıklamalar	<p>Tıp fakültelerinin eğitim programlarının geliştirilmesi ya da yenilenmesi sürecinde ülkenin ve toplumun özellikleri ve öncelikli sağlık sorunları göz önünde bulundurulmalıdır.</p> <p><i>Değerlendirme metninde örneğin, eğitim programının ülkenin ve toplumun öncelikli sağlık sorunlarını içerecek şekilde geliştirilmesi için yürütülen çalışmalar açıklanmalı, tanıtım kitabı-kılavuzu ve diğer ilgili belgeler ekte verilmelidir.</i></p>
GS.2.3.1.	Tıp fakülteleri tıp eğitimi süresince eğitim etkinliklerinin bir kısmını üçüncü basamak dışındaki sağlık kurumlarında ve toplum içinde gerçekleştirmelidir.
Standardın karşılanma durumunu açıklamak için yararlanılabilecek rehber sorular	<ul style="list-style-type: none"> ◦ Üçüncü basamak dışındaki sağlık kurumlarında ve toplum içindeki eğitim etkinliklerinin yıllar/aşamalara göre dağılımı ve süresi nedir? ◦ Tıp fakültelerinin eğitim programı içinde tıp fakültesinin bulunduğu bölgenin özellikleri ve öncelikli sağlık sorunları gözetilmiş midir?

Açıklamalar	<p>Eğitim programında öğrencilerin üniversite hastaneleri yanı sıra birinci ve ikinci basamakta eğitim formasyonu kazanmış hekimlerin yanında staj ya da uygulamalara katılabilmesi (Topluma Dayalı Eğitim) için çevredeki tüm sağlık kurumları ile işbirliği yapılmalıdır. Topluma dayalı eğitim etkinlikleri tıp eğitiminin erken dönemde başlatılmalıdır.</p> <p>Tıp fakültesinin yer aldığı bölgedeki toplumun özellikleri, yerel sağlık koşulları, öncelikleri ve beklentileri ile ilgili veriler de eğitim programı planlanırken dikkate alınmalı ya da tıp fakültesi tarafından bu verileri elde etmeye yönelik çalışmalar yürütülmüş olmalıdır.</p> <p><i>Değerlendirme metninde örneğin, üniversite hastanesi dışındaki eğitim etkinliklerinin eğitim programındaki yeri amaç ve süreleri ile bu etkinlikleri planlarken nelerin (bölgesel, ulusal, uluslararası öncelikli sağlık sorunları ya da benzeri belgeler) dayanak alındığı açıklanmalı, tanıtım kitabı-kılavuzu ve diğer ilgili belgeler ekte verilmelidir.</i></p>
--------------------	--

2.4.	Eğitim programlarında bilimsel yöntem ve ilkeler ile kanıta dayalı tıbbi uygulamaların yer verilmesi
TS.2.4.1.	Tıp fakülteleri eğitim programları mutlaka analitik, eleştirel düşünmeyi geliştirecek, bilimsel yöntemlerini içerecek şekilde planlanmalıdır.
<i>Standardın karşılanma durumunu açıklamak için yararlanılabilecek rehber sorular</i>	<ul style="list-style-type: none"> • <i>Bilimsel yöntem ve ilkeler hangi aşama/yıllarda, hangi yöntemlerle ve ne sürelerde yer alıyor?</i>
Açıklamalar	<p>Öğrencilerin bilimsel düşünme ve araştırma yöntemleri konusunda deneyim kazanabilmeleri için temel ve klinik bilimlerde, seçmeli araştırma programları oluşturularak katılımları sağlanmalıdır.</p> <p><i>Değerlendirme metninde örneğin, bilimsel yöntem ve ilkelerin programdaki yerini ve işleme biçimini gösteren tablo ya da şema ve açıklamalar yer almalı, ilgili belgeler ekte verilmelidir.</i></p>
GS.2.4.1.	<i>Tıp fakülteleri eğitim programlarında kanıta dayalı tıp uygulamalarına yer vermelidir.</i>
<i>Standardın karşılanma durumunu açıklamak için yararlanılabilecek rehber sorular</i>	<ul style="list-style-type: none"> ◦ <i>Kanıta dayalı tıp uygulamaları hangi aşama/yıllarda, hangi yöntemlerle ve ne sürelerde yer alıyor?</i>
Açıklamalar	<p>Öğrencilerin, karşılaşacakları sağlık sorunları ve hastalıklarla ilgili karar verme ve problemleri çözme süreçlerinde tıbbi kanıt ve deneyimleri kullanabilme becerilerini geliştirecek uygulamalara eğitim programları içinde yer verilmelidir.</p> <p><i>Değerlendirme metninde örneğin, kanıta dayalı tıp uygulamalarının programla ilişkisini gösteren program şemaları eşliğinde açıklamalar yer almalı, ilgili belgeler ekte verilmelidir.</i></p>

2.5.	Eđitim programının entegrasyonu
TS.2.5.1.	Tıp fakülteleri eğitim programlarında dikey ve yatay entegrasyonu mutlaka sağlamalıdır.
<i>Standardın karşılanma durumunu açıklamak için yararlanılabilecek rehber sorular</i>	<ul style="list-style-type: none"> • <i>Dikey ve yatay entegrasyon hangi düzeylerde ve nasıl sağlanmışır?</i>
Açıklamalar	<p>Eđitim programında entegrasyon hem öğrenmeyi kolaylaştırmak hem de hekimlik uygulamalarına uyum sağlamak açısından büyük önem taşır. Entegrasyon hem aynı uygulama dilimi içinde farklı disiplin ve kavramların entegrasyonu (yatay) hem de önceki ve sonraki uygulama dilimleri arasında (dikey); örneđin normal yapı ve fonksiyonun hastalık nedenleri, mekanizmaları ya da başvuru nedenleri ile entegrasyonu şeklinde olmalıdır. Önceki yıllarda edinilen bilgilerin ileride nasıl kullanılacağını, sonraki yıllarda ise hastalık belirtilerinin normal yapı ve fonksiyonda ne gibi deđişiklikler yarattığını anlama ve deđerlendirme fırsatı yaratır. Kısa tekrarlar ve önceki ya da sonraki bilgi ve uygulamalara atıflar öğrencinin bütünsel bakışını pekiştirir.</p> <p><i>Deđerlendirme metninde örneđin eğitim programında yatay ve dikey entegrasyonun hangi temellere göre nasıl kurgulandığı örneklerle açıklanmalı, ilgili belgeler ekte verilmelidir.</i></p>
GS.2.5.1.	Tıp fakülteleri eğitim programlarının tüm aşamalarında, davranış ve sosyal bilimler, tıpta insan bilimleri, adli tıp, toplumsal ve etik öğeler, genel hekimlik becerilerine ilişkin uygulamalar yer almalıdır.
<i>Standardın karşılanma durumunu açıklamak için yararlanılabilecek rehber sorular</i>	<ul style="list-style-type: none"> ◦ <i>Davranış ve sosyal bilimler, tıpta insan bilimleri, adli tıp, toplumsal ve etik öğeler ve genel hekimlik becerilerine ilişkin uygulamalar eğitim programının tüm aşamalarında yer almış mı?</i>
Açıklamalar	<p>Sađlık hizmeti sunumu, toplumun hekimden beklentileri ve hekim-hasta ilişkisi rol tanımlarındaki gelişmeler tıp eğitiminde yeni yetkinliklerin de tanımlanmasına neden olmuştur. Bu yetkinlikler listesi, tıp eğitiminde temel ve klinik bilimler ile ilgili bilgi ve beceriler kadar mesleksi tutum ve davranışın kazandırılmasını da öncelikli hale getirmiştir. Bunun için davranış bilimleri, sosyal bilimler, insani bilimler, adli tıp ve etik alanlarını içeren eğitim etkinliklerinin eğitim programlarında tüm aşamalarda yer alması gerekmektedir.</p> <p><i>Deđerlendirme metninde örneđin, davranış ve sosyal bilimler, tıpta insan bilimleri, adli tıp, toplumsal ve etik öğeler, genel hekimlik becerilerine ilişkin uygulamaların programla ilişkisi ve özellikleri açıklanmalı, ilgili belgeler ekte verilmelidir.</i></p>
GS.2.5.2.	Tıp fakülteleri eğitim programları, öğrencilerin tıp fakültesinin erken dönemlerinde hasta ve toplumun sađlık sorunlarıyla karşılaşmasını sağlamalıdır.
<i>Standardın karşılanma durumunu açıklamak için yararlanılabilecek rehber sorular</i>	<ul style="list-style-type: none"> ◦ <i>Eđitim programında öğrencilerin tıp fakültesinin erken dönemlerinde hasta ve toplumun sađlık sorunlarıyla karşılaşmasını sağlayan uygulamalar yer alıyor mu?</i>
	Tıp eğitimi süresince erken dönemde hasta ile temas sağlanmalı, hastalıklardan

Açıklamalar	<p>korunma, sağlığın geliştirilmesi ve hasta hizmeti konularında gerekli sorumluluklar verilmelidir. Diğer sağlık çalışanları ile ekip çalışması deneyimi kazanabilmesi için birinci basamakta çalışma olanağı hazırlanmalıdır.</p> <p><i>Değerlendirme metninde örneğin, eğitim programında yer alan öğrencilerin tıp eğitiminin erken dönemlerinde hasta ve toplumun sağlık sorunlarıyla karşılaşmasını sağlayan uygulamalar açıklanmalı, ilgili belgeler ekte verilmelidir.</i></p>
--------------------	--

2.6.	Eğitim programının ulusal çekirdek müfredata uygunluğu
TS.2.6.1.	Tıp fakülteleri eğitim programlarında fakültenin kurumsal hedefleri ve önceliklerinin yanı sıra ulusal çekirdek müfredata (ÇEP) uygunluğu mutlaka sağlanmalıdır.
Standardın karşılanma durumunu açıklamak için yararlanılabilecek rehber sorular	<ul style="list-style-type: none"> Eğitim programı Çekirdek Müfredatın (Ulusal ÇEP) içeriğini kapsıyor mu?
Açıklamalar	<p>Eğitim programının çekirdek içeriğe uygunluğu karşılaştırmalı olarak değerlendirilmeli, temel konularda ulusal çekirdek müfredatın kapsanması sağlanmalıdır. Buna ek olarak tıp fakültesinin amaç ve hedefleri doğrultusunda kendi çekirdek eğitim programı ve seçmelileri belirlenebilir. Seçmeliler belirli bir oranda tüm öğrencileri kapsamalı, başarılı öğrencilere daha fazla seçmeli olanağı verilebilmelidir.</p> <p><i>Değerlendirme metninde örneğin, eğitim programında yer alan öğrenme konularının ulusal ÇEP'te yer alan konuları kapsadığı değerlendirilmeli, eğitim programında yer alan yetkinliklerin ulusal ÇEP'te yer alan yetkinlikleri ne oranda kapsadığı değerlendirilmeli, varsa bu çalışmalar sonunda oluşan rapor ya da benzeri belgeler ekte verilmelidir.</i></p>

2.7.	Öğrenciyi mezuniyet sonrası eğitim ve çalışma koşullarına hazırlama
TS.2.7.1.	Tıp fakülteleri eğitim programları öğrenciyi mezuniyet sonrası eğitim ve çalışma koşullarına mutlaka hazırlamalıdır.
Standardın karşılanma durumunu açıklamak için yararlanılabilecek rehber sorular	<ul style="list-style-type: none"> Eğitim programı öğrenciyi hekimlik mesleğinin farklı uygulama alanlarında (kırsal, kentsel, birinci basamak, uzmanlık v.b) çalışabilecek hekim donanımında yetiştiriyor mu? İntörlük dönemindeki eğitim programı hekimlik yaşamına transfer edilecek bilgi, tutum ve becerileri pekiştiriyor mu?
Açıklamalar	<p>Tıp fakültesi mezunlarının olası çalışma alanları dikkatle değerlendirilmeli ve bu konuda öğrencilere danışmanlık verilmelidir. Ülkemizde bugün için zorunlu hizmet diploması geçerliliği için bir koşul olarak karşımıza çıkmaktadır. Buna göre öncelikle zorunlu hizmette karşılaşılabilecek koşullar irdelenmeli, öğrencilerimizin bilgi, beceri, tutum, idari ve hukuki sorumluluk bakımından buna hazırlanması sağlanmalıdır. İntörlük dönemindeki eğitim programı hekimlik yaşamına transfer edilecek bilgi, tutum ve becerileri pekiştirecek şekilde uygulanmalıdır.</p> <p><i>Değerlendirme metninde örneğin, eğitim programında yer alan öğrenciyi hekimlik mesleğinin farklı uygulama alanlarında çalışmaya hazırlayacak eğitim öğretim etkinliklerinin listesi ve programdaki yeri ile intörlük dönemi eğitim programının hekimlik yaşamına transfer edilecek yetkinlikleri pekiştirme</i></p>

	<i>amacına yönelik kurgulanıp uygulandığı gösterilmelidir. Eğitim programında yer alan öğrencilerin hekimlik mesleğinin fakülte dışında farklı uygulama alanlarındaki çalışmalarını izleme ve katılmalarına ilişkin belgeler ile intörlük yönergesi, karne, intörn geribildirimleri ya da bu amaçla hazırlanmış rapor değerlendirme ve araştırmalar ekte verilmelidir.</i>
GS.2.7.1.	Tıp fakülteleri öğrencilerine sürekli mesleki gelişim ve yaşam boyu öğrenme motivasyonu kazandırmalıdır.
Standardın karşılanma durumunu açıklamak için yararlanılabilecek rehber sorular	<ul style="list-style-type: none"> ◦ Öğrencilere sürekli mesleki gelişim ve yaşam boyu öğrenme motivasyonu kazandırılıyor mu?
Açıklamalar	<p>Eğitim programı içinde kullanılan öğretim ve değerlendirme yöntemleri öğrencilerin yaşam boyu öğrenme becerilerini destekleyecek şekilde planlanmalıdır. Öğrenciler eğitim gereksinimleri konusunda öz değerlendirme yapabilme, uygun bilgiye ulaşma, tanımlama, analiz ve sentez yapabilme konusunda kendilerini geliştirebilmelidir. Bu süreçte öğrencilerin bu becerilerini kullanabilecekleri etkinlikler düzenlenmeli, performansları değerlendirilmeli ve geribildirim verilmelidir.</p> <p><i>Değerlendirme metninde örneğin, öğrencilerin eğitimlerinin her aşamasında mesleki gelişimleri konusunda öz değerlendirme yaparak bağımsız öğrenme becerisi kazanması ve edindikleri yetkinlikleri pekiştirebilecekleri fırsatlar sağlandığı gösterilmeli, öğrencilerin bilgiye ulaşma, tanımlama, analiz ve sentez yapabilmeleri için düzenlenen etkinlikler, sağlanan olanaklar ve katılımları ekte verilmelidir.</i></p>

3. ÖĞRENCİLERİN DEĞERLENDİRİLMESİ

3.1.	Ölçme değerlendirme yöntemlerinin belirlenmesi ve duyurulması
TS.3.1.1.	Tıp fakültelerinde kullanılan ölçme-değerlendirme yöntem ve ölçütleri mutlaka belirlenmiş, yayınlanmış, öğrenciler ve öğretim üyeleri tarafından biliniyor olmalıdır.
<i>Standardın karşılanma durumunu açıklamak için yararlanılabilecek rehber sorular</i>	<ul style="list-style-type: none">• Ölçme-değerlendirme yöntemleri ve ölçütleri belirlenmiş, açıklanmış ve yayınlanmış mı?• Öğrencilerin ölçme-değerlendirme sistemini bilmeleri amacıyla ne tür çabalar harcanmaktadır?
Açıklamalar	<p>Tıp fakültelerinde öğrenci başarısını ölçme-değerlendirme amacı ile farklı yöntem ve araçlar kullanılmaktadır. Fakültelerin, ölçme değerlendirme sisteminin ilkelerini, kullandıkları yöntem ve araçların neler olduğunu, eğitim programındaki süreçlerle (ders, kurul, blok, staj v.b.) ilişkilerini, öğrenci geçme kalmasını nasıl etkilediklerini, öğrencinin hak ve sorumlulukları (bütünleme, tamamlama, sınava soru ve sonuçlarına itiraz, v.b) ile fakültenin sorumluluklarını ve sistemin işleyişini tarif eden bir resmi belgesinin (yönerge veya yönetmelik) olması, öğretim elemanları ve öğrencilerin bilgilendirme gereksinimlerine karşılık gelmesi ve gerektiğinde ulaşılabilecek şekilde yayımlanması gereklidir.</p> <p><i>Değerlendirme metninde örneğin, fakültenin eğitim programında yer alan ölçme-değerlendirme yöntem ve araçlarının genel tanıtımı ve toplam değerlendirme etkinlikleri içindeki yer ve dağılımı açıklanmalı, eğitim öğretim yönergesinin, yöntemler ve ölçütlerle ilgili bölümü ve burada yer alan açıklamaların öğrencilere duyurulma şekli (web, kılavuz, toplantılar vb) belirtilmelidir. Eğitim öğretim yönergesi ve/veya diğer belgeler ekte verilmelidir.</i></p>

3.2.	Ölçme değerlendirme yöntemlerinin yıllara ve aşamalara göre tanımlanması
TS.3.2.1.	Tıp fakültelerinde ölçme değerlendirme yöntemlerinin yıllara ve aşamalara göre kullanımı mutlaka tanımlanmalıdır.
<i>Standardın karşılanma durumunu açıklamak için yararlanılabilecek rehber sorular</i>	<ul style="list-style-type: none">• Eğitim programında farklı yıllar ve aşamalarında kullanılan ölçme-değerlendirme yöntemleri tanımlanmış mı?• Eğitim programının farklı yıllar ve aşamalarında kullanılan ölçme-değerlendirme yöntemleri ile elde edilen sonuçlar hangi ölçütlere göre değerlendirilmektedir?
Açıklamalar	<p>Ölçme değerlendirme yöntemlerinin tıp fakültesinin ilk yıllarından son dönemine kadar hangi yetkinlikleri ölçmeyi hedeflediği (matris), biçimlendirici (formative) ve karar verdirici (summative) özellikleri ile birlikte tanımlanmış ve öğrencilerin diledikleri an ulaşabilecekleri şekilde (program kitabı, web sayfası, kılavuzlar v.b) yayımlanmış olması gereklidir.</p> <p><i>Değerlendirme metninde örneğin, fakültenin eğitim programında yer alan ölçme-değerlendirme tiplerinin eğitim öğretim döneminin 6 yıllık eğitimin tüm yıllarında (kurul, blok, modül, yıl v.b) nasıl kullanıldıkları (eğitim sırasında-sonunda mı, kaç soru yer alıyor v.b) açıklanmalı, öğrencilerin bilgiye ulaşma, tanımlama, analiz ve sentez yapabilmeleri için düzenlenen etkinlikler, sağlanan olanaklar ve katılımları belirtilmeli, ilgili belgeler ekte verilmelidir.</i></p>

3.3.	Ölçme değerlendirilmede çoklu ve güncel yöntem ve gereç kullanımı
TS.3.3.1.	Tıp fakülteleri amaç ve öğrenim hedefleri doğrultusunda her aşama/sınavda çoklu değerlendirilme yöntem ve gereçlerini mutlaka kullanmalıdır.
<i>Standardın karşılanma durumunu açıklamak için yararlanılabilecek rehber sorular</i>	<ul style="list-style-type: none"> • Her aşama/sınavda hedefler doğrultusunda çoklu değerlendirilme gereç ve yöntemleri uygulanıyor mu?
Açıklamalar	<p>Tıp fakültelerinde ölçme-değerlendirilme sistemi öncelikle bir “eğitsel tasarım” projesi olarak ele alınmalı, öğrenci başarısı/performansı değerlendirilmesi “bilgi alanı” yanı sıra hekimlik mesleğinin gerektirdiği beceriler, tutumlar, davranışlar, sık karşılaşılan mesleksel sorunları çözmekte kullanılacak verileri toplayabilme, analiz etme ve kullanmayı da içermeli ve bu alanlarda sadece öğrenme sonuçları değil, öğrenme süreçleri de çoklu değerlendirilme yöntemleri ile (nesnel yapılandırılmış klinik sınav, mini klinik sınav, çoktan seçmeli sınavlar, yapılandırılmış sözlü, açık uçlu yazılı, ödev, proje, portfolyo, bireysel performans gözlenmesi, ölçekler vb) sınanmalıdır.</p> <p>Öğrenenin, bir öğrenme görevi / hedefine odaklanma, kendi öğrenme-mesleksel gelişim sürecinin planlandığı gibi yürüyüp yürümediğini izleme, kendi öğrenme sürecindeki zorlukları fark etme / tanı koyma, öğrenme sürecini gereken koşullara göre ayarlama becerileri de değerlendirilme yapılması gereken alanlara girmektedir. Bu sonuncu alanın sürekli sınanması, öğrencilerin bağımsız öğrenmelerini destekleyecektir.</p> <p>Tıp fakültelerinin uygulayacakları ölçme değerlendirilme sistemi, değerlendirilme biçim ve sıklıkları da göz önüne alınarak eğitim programının amaç, hedef, süreçleri ile program sonunda beklenen sonuçları desteklemelidir.</p> <p>Değerlendirilme metninde örneğin, kullanılan ölçme değerlendirilme sistemi çoklu ve güncel yöntem kullanımı bağlamında (fakültenin eğitim programına göre ölçme-değerlendirilme tip, sayı ve sınav özellikleri ve ölçütleri ile ilgili seçimin gerekçesi) yorumlanmalı, ilgili belgeler ekte verilmelidir.</p>
GS.3.3.1.	Tıp fakültelerinde ölçme değerlendirilme ile ilgili gelişmeler izlenmeli ve güncel yöntemler kullanılmalıdır.
GS.3.3.2.	Tıp fakültelerinde uygun yöntemlerle öğrencilerin bireysel gelişimleri izlenerek geribildirim verilmelidir.
<i>Standardın karşılanma durumunu açıklamak için yararlanılabilecek rehber sorular</i>	<ul style="list-style-type: none"> ◦ Her aşama/sınavda hedefler doğrultusunda güncel değerlendirilme gereç ve yöntemleri uygulanıyor mu?
Açıklamalar	<p>Her biri öğrenme alanları taksonomisinde (örn. bilgi, beceri, tutum) farklı karşılıklara denk gelen güncel ölçme- değerlendirilme yöntem ve uygulamaları, öncelikle ölçme ve değerlendirilmenin geçerliliğinin artırılması için tıp fakültesinin öğrenme hedefleri doğrultusunda çeşitlendirilmelidir. Bu amaçla, tıp fakültelerinde öğrenci başarısı/performansının değerlendirilmesi sürecinde yer alan tüm ilgililer, en azından, farklı değerlendirilme araçlarının kullanımını, avantaj ve sınırlılıklarını, kesin ve göreceli ölçütlerle değerlendirilmenin amaçlarını, değerlendirilmenin geçerlik, güvenilirlik ve yararlılık özelliklerini biliyor olmalıdır. Tıp fakültesi, öğretim elemanlarını bu bilgi düzeyine ulaştıracak öğrenme fırsatları sunmalı, gerektiğinde danışabilecekleri bir yapı kurmalıdır.</p> <p>Tıp fakülteleri, öğrencilerinin performansını ölçme-değerlendirilme sonuçları üzerinden izleyip karşılaştırma yapacak ve öğrenme süreci sırasında öğrencilerinin</p>

	<p>öğrenme ve çalışma becerilerinde düzenleme/iyileştirme yapmalarına yol açacak bir geribildirim sistemi kurmalıdır. Sadece puan ya da değerlendirme sonuçları değil, öğrencinin ölçülen tüm alanlardaki bireysel ve karşılaştırmalı performansları, mümkün olan en detaylı geribildirim raporları (kişisel gelişim karneleri) ile öğrencilerine özel olarak iletmelidir. Bu amaçla eğitim programından bağımsız, biçimlendirme amaçlı, fakülte sonu final sınavları niteliğinde gelişim sınav uygulamaları önerilmektedir.</p> <p>Değerlendirme metninde örneğin, kullanılan yöntemler ve nasıl kullanıldığı açıklanmalı, sınav örnekleri vb ilgili belgeler ekte verilmelidir.</p>
--	--

3.4.	Ölçme değerlendirme uygulamalarının geçerlik ve güvenilirliği
TS.3.4.1.	Tıp fakültelerinde ölçme değerlendirme uygulamalarının geçerliği mutlaka değerlendirilmelidir.
Standardın karşılanma durumunu açıklamak için yararlanılabilecek rehber sorular	<ul style="list-style-type: none"> • <i>Değerlendirme, eğitim programının amaç ve hedeflerini kapsayacak şekilde uygulanıyor mu?</i>
Açıklamalar	<p>Geçerlik, ölçme-değerlendirme uygulamalarının ve değerlendirme sonuçlarının amaçlarına ne düzeyde uygun olarak kullanıldığına hangi kanıtlarla desteklendiğidir. Bir diğer anlatımla bir ölçme-değerlendirme aracının veya yönteminin onunla ölçülmek istenen değişkeni ölçüp ölçmediğini ifade eder. Geçerlik ölçme işleminin ya da ölçme aracının kendisi ile ilişkili olmaktan çok ölçme sürecinin tamamı (hazırlık, uygulama, ölçüm sonuçlarını yorumlama ve kullanma) ile ilişkilidir. İstatistiksel bir takım değer ve rakamlara indirgenemez. Geçerlik, bir derece sorundur. Bir uygulama tamamen geçerli ya da geçersiz olmaktan öte, daha çok veya daha az geçerli olabilir. Ölçme-değerlendirme aracının kullanım amacına hizmet etme, uygun olma, istediği değişkeni ölçebilme derecesini belirten psikometrik bir niteliktir. Bir uygulamanın geçerliği, tam olarak, kendisiyle belirlenemez. Kullanılış amacına, uygulandığı gruba, uygulama ve puanlama biçimine de bağlıdır. Özetle geçerlik, belli bir grup için, belli bir amaç doğrultusunda yapılmış bir ölçüm ile yapılan yorumların uygunluğu ve ölçümün sonuçlarından yararlanılması ile değerlendirmeye ait yargıyı da içerecek şekilde ele alınması gereken bir niteliktir.</p> <p>Tıp fakülteleri, en azından, ölçme-değerlendirme aracının biçimi (gerçekten ölçülmek istenen özelliği ölçüp ölçemeyeceği-yapı geçerliği), kapsamı (uygun sayıda ve değerlendirilecek alanı yeterince temsil edecek soruya/göreve sahip olması-kapsam geçerliği), değerlendirme sonuçlarının öğretim ve öğrenme sürecine yönelik yorumlanması üzerinden uygulamalarının her biri ya da bütünü için geçerlik kanıtları arayışında olmalıdır.</p> <p>Soruların güvenli koşullarda hazırlanması ve kullanılması konusunda özen gösterilmelidir.</p> <p>Değerlendirme metninde örneğin, ölçme değerlendirme uygulamalarının geçerliğini artırmak için öngörülen önlemler (kapsam, yapı ve öngörü geçerliği bağlamında uygulamalar ve gerekçeleri), bu önlemlerin gerçekleştirilme biçimine ilişkin tanıtım ve açıklama yer almalı, geçerlik kanıtları oluşturacak matrisler, süreç tanımlamaları ve diğer belgeler ekte verilmelidir.</p>
GS.3.4.1.	Tıp fakültelerinde ölçme değerlendirme uygulamalarının güvenilirliği değerlendirilmelidir.
Standardın karşılanma durumunu açıklamak için yararlanılabilecek rehber sorular	<ul style="list-style-type: none"> ◦ <i>Değerlendirme yöntemlerinin güvenilirlikleri test ediliyor mu?</i>

Açıklamalar	<p>Güvenirlilik, yapılan ölçümün tutarlılığını ve doğruluğunu belirten bir kavramdır. Güvenilir bir ölçüm aynı şartlar altında hep aynı sonucu vermelidir. Bu doğruluk herhangi bir ölçme araç veya yönteminin, ölçtüğü değişkeni ne derece tutarlılık ve duyarlılıkla ölçebildiği ile belirlenir. Sistematik ve rastlantısal hataların azlığı oranında güvenilirlik artar. İstatistiksel yöntemlerle bir ölçme-değerlendirme aracının güvenilirlik düzeyi hesaplanabilir. Bir ölçüm sonucunun güvenirliliği, bu ölçüm sonuçlarının geçerliliği ve genellenebilirliğinin gösterilebilmesi için mutlak gereken bir özelliktir ve farklı yöntemlerle değerlendirilebilir.</p> <p>Tıp fakülteleri, öğrenci performansının ölçüm süreçlerinin sistematik ve rastlantısal hatadan arındırılmış olmasına çalışmalı ve bunun kanıtlarını aramalıdır.</p> <p>Değerlendirme metninde örneğin, ölçme değerlendirme uygulamalarının güvenirliliği ile ilgili öngörülen önlemler, uygulama sonrası güvenirlilik çalışmaları, yapılıyorsa elde edilen sonuçlara ilişkin tanıtım ve açıklama yer almalı, geçerlik kanıtları oluşturacak matrisler, süreç tanımlamaları ve diğer belgeler ekte verilmelidir.</p>
--------------------	--

3.5.	Ölçme değerlendirme uygulamalarının öğrenmeyi desteklemesi
TS.3.5.1.	Tıp fakültelerinde ölçme ve değerlendirme, mutlaka öğrenmeyi motive edecek ve bilgi, beceri ve tutum hedeflerinin entegrasyonunu sağlayacak şekilde planlanmalıdır.
Standardın karşılanma durumunu açıklamak için yararlanılabilecek rehber sorular	<ul style="list-style-type: none"> • <i>Değerlendirme yöntemleri öğrenmeyi destekliyor mu?</i> • <i>Biçimlendirici (formatif) değerlendirme yöntemlerine yer veriliyor mu?</i> • <i>Sınavların sayısı ve yapısı, farklı disiplinleri içeren senaryo tipi sorular, multi-disipliner entegre sorular gibi eğitim programındaki farklı bileşenleri bir araya getirecek, entegre öğrenmeyi destekleyecek şekilde planlanıyor mu?</i>
Açıklamalar	<p>Ölçme-değerlendirme; içeriği, yöntemi, zamanlaması, sonuçlarının nasıl kullanıldığı ile öğrenme ve eğitimi etkiler. Uygulamaların özellikle öğrenenlerin performansını arttırmak yönünde motive edici ve verilen geribildirimle düzenleyici etkisi önemlidir. Bunun yanı sıra uygulamanın, programın güçlü ve zayıf yönlerinin ve eğitim-öğretim stratejilerinin değerlendirilmesi, geliştirilmesi ya da değiştirilmesi anlamında da ipucu verebilme potansiyeli gözden kaçırılmamalıdır. Karar verdirici yanı yüksek düzeyde olan sınavlarda (mezuniyet, yeterlilik, final, kurul v.b.) psikometrik niteliklere daha fazla önem verilmesi gerekirken; eğitim süreci içindeki biçimlendirici ölçme-değerlendirme uygulamalarında, eğitsel etki daha ön planda tutulmalıdır. Sonuç olarak ölçme ve değerlendirme eğitimi yönetir. Neyin sınıandığı, sınananların neye göre ve nasıl hazırlandığını, ne öğrendiklerini belirleyecektir.</p> <p>Değerlendirme metninde örneğin, ölçme-değerlendirme uygulamalarının genelde öğrenmeyi ve özelde entegre eğitimi destekleyecek şekilde kurgulandığını gösteren bir analiz ve fakültede uygulanan biçimlendirici değerlendirme uygulamaları ile uygulama biçimlerine yer verilmeli, ilgili belgeler ekte verilmelidir.</p>
GS.3.5.1.	Ölçme değerlendirme uygulamalarının yararlılığı ve sonuca etkisi izlenmeli, değerlendirilmeli ve gösterilmelidir.
Standardın karşılanma durumunu açıklamak için yararlanılabilecek rehber sorular	<ul style="list-style-type: none"> ◦ <i>Ölçme değerlendirme uygulamalarının yararlılığı ve sonuca etkisi izleniyor, değerlendiriliyor ve gösteriliyor mu?</i>
	Bir ölçme-değerlendirme aracı ya da sisteminin yararlılığı teorik olarak; psikometrik nitelikleri (geçerlilik ve güvenilirlik), eğitsel etkisi ve kullanılabilirliği ile ilgili diğer

Açıklamalar	<p>nitelikleri (maliyeti-uygulanabilirliği, öğrenci ve öğretim üyeleri tarafından kabul edilebilirliği) ile doğrudan bağlantılıdır. Eğitsel etki hesaplanamayan ancak değerlendirilip tanımlanabilir bir niteliklerdir. Ölçme-değerlendirme sürecinin, eğitim programı üzerindeki olumlu ve olumsuz etkilerinin bu sürece katılanlar tarafından mutlaka değerlendirilmesi gerekir.</p> <p><i>Değerlendirme metninde örneğin, fakültenin ölçme değerlendirme uygulamalarının yararlılığına yönelik bulgular ve açıklamalara yer verilmeli, amaca özel rapor ve uygulamalar ile öğrenci geribildirimleri, program değerlendirme çalışması sonuçları v.b belgeler ekte verilmelidir.</i></p>
--------------------	---

4. ÖĞRENCİLER

4.1.	Öğrenci seçimi, alımı ve sayısı konularında izlenen politika
TS.4.1.1.	Tıp fakültelerinin hedefleri, yürüttükleri eğitim programının özellikleri, insangücü ve altyapı kapasitesi ile bağlantılı olarak öğrenci seçimi, alımı, sayısı konularında mutlaka politikası, görüşü ve önerileri olmalıdır.
<i>Standardın karşılanma durumunu açıklamak için yararlanılabilecek rehber sorular</i>	<ul style="list-style-type: none">• <i>Fakültenin öğrenci seçimi, alımı, sayısı konularında kurumsal politikası, görüşü ve önerileri var mı? Açıklanmış ve üst kurullara (Rektörlük, YÖK) iletilmiş mi?</i>
Açıklamalar	<p>Tıp fakültesinin öğrenci seçimi, alımı ve sayısı konusunda hem ulusal düzeyde bir politika ve önerilere sahip olması hem de uyguladığı eğitim programı zemininde değerlendirilmiş kurumsal olanakları doğrultusunda en etkin eğitim verebileceği azami öğrenci sayısının belirlenmiş olması gerekir.</p> <p><i>Değerlendirme metninde örneğin, fakültenin öğrenci seçimi, alımı ve sayısı konusunda oluşturduğu görüş ve öneriler gerekçeleriyle açıklanmalı, fakültenin son beş yıldaki öğrenci sayısı ve sınıflara göre dağılımı, yatay geçiş kontenjanları ve durumu ile fakültenin son iki yılda YÖK'e iletilmek üzere rektörlüğe gönderdiği kontenjan istem yazısı v.b belgelere ekte verilmelidir.</i></p>
GS.4.1.1.	Tıp fakülteleri, öğrenci seçimi ve sayısı ile ilgili ulusal bir politika oluşturulması konusunda çalışmalar yapmalı, ulusal politika belirleyici ve uygulayıcılara katkı sunmalıdır.
<i>Standardın karşılanma durumunu açıklamak için yararlanılabilecek rehber sorular</i>	<ul style="list-style-type: none">◦ <i>Fakültenin öğrenci seçimi ve sayısı ile ilgili ulusal bir politika oluşturulması konusunda çalışması ve katkısı olmuş mu?</i>
Açıklamalar	<p>Tıp fakülteleri, öğrenci seçimi ve sayısı ile ulusal bir görüş oluşturulması için diğer tıp fakülteleri, meslek örgütleri, sağlık bakanlığı ve toplum temsilcileri ile toplantılar, çalışmalar düzenlemeli, yapılan çalışmalar ve bulunulan katkıları gösteren toplantı tutanağı, sonuç bildirgesi, kitap, kitapçık, web sayfası gibi ürünleri tüm taraflarla paylaşmalıdır. Ayrıca ülkenin hekim gereksinimi, istihdam olanakları ve koşullarına yönelik araştırmalar yapılarak sonuçları topluma açıklanmalıdır.</p> <p><i>Değerlendirme metninde örneğin, ulusal politika oluşumu konusundaki çalışmaların (rapor, toplantı, görüşme v.b) kronolojik özeti yer almalı, amaca özel rapor ve uygulamalar ile öğrenci geribildirimleri, ilgili belgeler ekte verilmelidir.</i></p>
4.2.	Öğrenci temsiliyeti
TS.4.2.1.	Tıp fakülteleri eğitim-öğretim ile ilgili tüm süreçlerinde eğitimin önemli bir paydaşı olarak öğrenci temsiliyetini mutlaka sağlamalıdır.
<i>Standardın karşılanma durumunu açıklamak için yararlanılabilecek rehber sorular</i>	<ul style="list-style-type: none">• <i>Eğitim programının organizasyonu ve yürütülmesinde öğrenci temsiliyeti sağlanmış mı?</i>

Açıklamalar	<p>Öğrencilerin tıp fakülteleri eğitim-öğretim sürecinde kurullardaki temsiliyetleri ya da eğitimin her aşamasındaki katkıları eğitim programının değerlendirilmesi ve geliştirilmesi açısından çok önemlidir. Öğrenci temsiliyeti sembolik değil, temsilcilerin bizzat tüm süreçlere aktif katkı ve katkısı alınacak şekilde kurgulanmalıdır.</p> <p><i>Değerlendirme metninde örneğin, fakültenin eğitimle ilgili kurul/komisyonlarında öğrenci temsiliyeti ve temsilciler ile ilgili düzenleme/seçim/uygulamaları açıklanmalı ve öğrencilerin eğitim yönetimine katılması ile ilgili düzenlemeler ve bu uygulamaya yönelik öğrenci görüşlerine yer verilmelidir. Fakülte'deki kurul ve komisyon üyelerinin listesi, varsa öğrenci temsilciliği ve öğrencilerin eğitim yönetimine katılımı ile ilgili yönergeler ekte verilmelidir.</i></p>
GS.4.2.1.	Tıp fakültelerinin eğitim-öğretim ile ilgili tüm süreçlerinde öğrencilerin yer alması için temsilcilik tanıtılmalı ve katılım özendirilmelidir.
Standardın karşılanma durumunu açıklamak için yararlanılabilecek rehber sorular	<ul style="list-style-type: none"> ◦ Tüm öğrencilerin eğitim yönetimine doğrudan ya da dolaylı olarak katılımını sağlamaya yönelik bir yapı ve işleyiş oluşturulmuş mudur? ◦ Öğrenci temsiliyeti tanıtılıyor ve katılım özendiriliyor mu?
Açıklamalar	<p>Eğitimle ilgili kurullara öğrencilerin temsilci olarak katılımı desteklenmeli ve özendirilmelidir. Kurullardaki öğrenci temsiliyeti düzeneği, tüm öğrencilere duyurulmalı, tanıtılmalı, uygun seçim ortamları yaratılmalı ve öğrencilerin temsilci belirleme süreçlerine katılımı sağlanmalıdır.</p> <p>Öğrencilerin doğrudan ya da dolaylı olarak eğitim yönetimine katılmasını sağlayan yapılar (öğrenci konseyi vs.) oluşturulmalı, bu yapıların kurumsallaşması için bu oluşumun kuruluşu, çalışma esasları ve işleyişini gösteren belgeler hazırlanmalıdır. Bu yapılar öğrencilere duyurulmalı, bu yapılarda yer almak özendirilmelidir.</p> <p><i>Değerlendirme metninde örneğin, fakültenin eğitimle ilgili kurul/komisyonlarında öğrenci temsiliyeti ve temsilciler ile ilgili düzenleme/seçim/uygulamaları açıklanmalı, fakülte'deki kurul ve komisyon üyelerinin listesi (varsa öğrenci temsilciliği ile ilgili yönerge) ekte verilmelidir.</i></p>

4.3.	Öğrencilere yönelik danışmanlık hizmetleri
TS.4.3.1.	Tıp fakültelerinde öğrenciler için akademik ve sosyal danışmanlığı hizmetleri mutlaka sağlanmalı ve sürdürülmelidir.
Standardın karşılanma durumunu açıklamak için yararlanılabilecek rehber sorular	<ul style="list-style-type: none"> • Öğrencilere akademik ve sosyal anlamda danışmanlık hizmeti sağlanıyor mu?
Açıklamalar	<p>Tıp fakültelerinde öğrenciler için yapılandırılmış akademik ve sosyal danışmanlık hizmetleri bulunmalıdır. Bu hizmetler öncelikle öğrencilerin, tıp fakültesinin eğitim ortamına ve sosyal koşullara uyum sağlamalarını, sorunların üstesinden gelebilmelerini, etkin öğrenme ve mesleki gelişimlerini desteklemeyi amaçlamalıdır.</p> <p><i>Değerlendirme metninde örneğin, akademik, sosyal ve burs danışmanlığı sisteminin çalışma şekli tanıtılmalı, öğrenci ve öğretim üyelerinin sistemi kullanma durumu ve değerlendirmeleri açıklanmalıdır. Danışmanlık sistemine yönelik düzenlemeler (yönerge) ve uygulanan anket ve geribildirimlerin</i></p>

	değerlendirmesi ekte verilmelidir.
GS.4.3.1.	Tıp fakültelerinde akademik ve sosyal danışmanlık hizmetleri öğrenciler ve mezunlar için kurumsal hale getirilmelidir. Danışmanlık hizmetinde engelli öğrencilerin gereksinimleri saptanması ve giderilmesi ile ilgili faaliyetler de yer almalıdır.
GS.4.3.2.	Tıp fakültelerinde öğrenciler için psikolojik danışmanlık hizmetleri sağlanmalıdır.
GS.4.3.3.	Tıp fakültelerinde öğrenciler için kariyer danışmanlık hizmetleri sağlanmalıdır.
Standardın karşılanma durumunu açıklamak için yararlanılabilecek rehber sorular	<ul style="list-style-type: none"> ° Akademik ve sosyal danışmanlık hizmetleri öğrenciler ve mezunlar için kurumsal hale getirilmiş mi? ° Öğrencilere psikolojik danışmanlık hizmeti sağlanıyor mu? ° Öğrencilere kariyer danışmanlığı hizmeti sağlanıyor mu?
Açıklamalar	<p>Akademik ve sosyal danışmanlık hizmetleri öğrenciler ve mezunlar için kurumsallaşmalı, belli kurallar çerçevesinde hizmeti verenler ve hizmet biçimleri tanımlanmalıdır.</p> <p>Öğrencilerin tıp eğitimi süresince psikolojik açıdan desteklenmeleri için psikolojik danışmanlık hizmetleri ve kariyer gelişimlerine yönelik danışmanlık hizmeti sağlanmalıdır. Mezuniyet sonrası eğitim olanakları, uzmanlık alanları, yüksek lisans ve doktora seçenekleri ve araştırma merkezleri örneklerle tanıtılmalıdır. Bu hizmetlerin kimler tarafından verilmekte olduğu ve bunlardan faydalanma biçimi tanımlanmış olmalı ve öğrencilere duyurulmuş olmalıdır.</p> <p>Değerlendirme metninde örneğin, akademik, sosyal ve burs danışmanlığı sisteminin çalışma şekli tanıtılmalı, öğrenci ve öğretim üyelerinin sistemi kullanma durumu ve değerlendirmeleri açıklanmalıdır. Danışmanlık sistemine yönelik düzenlemeler (yönerge) ve uygulanan anket ve geribildirimlerin değerlendirmesi ekte verilmelidir.</p>

4.4.	Sosyal, kültürel, sanatsal ve sportif olanaklar
TS.4.4.1.	Tıp fakülteleri öğrencilere mutlaka sosyal, kültürel, sanatsal ve sportif olanakları sağlamalıdır.
Standardın karşılanma durumunu açıklamak için yararlanılabilecek rehber sorular	<ul style="list-style-type: none"> • Sosyal, kültürel, sanatsal ve sportif olanaklar sağlanıyor mu? • Öğrenci etkinlikleri ve kulüp, komite şeklindeki örgütlenmeler teşvik ediliyor, gerekli olanaklar sağlanıyor mu?
Açıklamalar	<p>Tıp fakülteleri içinde ya da üniversite şemsiyesi altında öğrencilere sosyal, kültürel, sanatsal ve sportif olanaklar sağlanmalı, öğrencilerin bunlardan yararlanması teşvik edilmeli yararlanma biçimi ve oranı izlenmelidir.</p> <p>Değerlendirme metninde örneğin, sosyal, kültürel, sanatsal ve sportif etkinlikler için öğrencilere sunulan altyapı ve mali olanaklar, öğrencilerin bu olanakları kullanma koşulları açıklanmalı, üniversite ve fakültede oluşturulan öğrenci komite/kulüp/toplulukları ile bunlara üye öğrenci sayıları ve varsa üniversitenin benzer oluşumlarındaki fakülte öğrencilerinin katılım ve katkı düzeyleri belirtilmelidir. İlgili belgeler ekte verilmelidir.</p>
GS.4.4.1.	Tıp fakülteleri öğrencilerin sosyal sorumluluk projelerine katılmalarını özendirilmeli ve katılımlarının akademik başarı değerlendirmelerine katkısını sağlamalıdır.
GS.4.4.2.	Tıp fakülteleri sosyal, kültürel, sanatsal ve sportif olanaklara katılım ile öğrenciler ve

	öğretim elemanlarının etkileşimlerinin artırılmasını sağlamalıdır.
GS.4.4.3.	Tıp fakülteleri gereksinimi olan öğrencilerine burs, yarı zamanlı iş gibi ekonomik destek olanakları sağlamalıdır.
Standardın karşılanma durumunu açıklamak için yararlanılabilecek rehber sorular	<ul style="list-style-type: none"> ◦ Öğrencilerin sosyal sorumluluk projelerine katılımlarına olanak sağlanıyor mu? ◦ Öğretim üyesi-öğrenci etkileşimini güçlendiren sosyal, kültürel, sanatsal ve sportif etkinliklere katılım destekleniyor mu? ◦ Gereksinimi olan öğrencilere burs, yarı zamanlı iş gibi ekonomik destek olanakları sağlanıyor mu?
Açıklamalar	<p>Sosyal sorumluluk projeleri olarak tanımlanan, toplumun gereksinimleri doğrultusunda hazırlanan projelerde öğrencilerin yer almaları duyurulmalı ve projelere katılımın akademik başarıya katkı sunması sağlanarak özendirilmelidir. Tıp fakültelerinde yürütülen sosyal, kültürel, sanatsal ve sportif etkinliklerde öğretim elemanları ile öğrencilerin birlikte yer almaları sağlanarak etkileşimleri artırılmalıdır. Tıp fakülteleri öğrencilerinden gereksinimi olanlara kurum içinden ya da dışından burs olanakları sağlanmalı, öğrencilere yarı zamanlı iş olanaklarının duyuruları ulaştırılmalı, üniversite içinde yarı zamanlı iş olanakları tanımlanmalıdır.</p> <p><i>Değerlendirme metninde örneğin, öğrenci katılımına açık sosyal sorumluluk projeleri ile fakülte öğrencilerinin yararlandığı üniversite, fakülte ve diğer burs kaynakları, başvuru koşulları, burs miktarları, öğrencilerin bu burslardan yararlanmasını sağlamak için fakültenin yaptığı çalışmalar açıklanmalıdır. Son bir yıldaki sosyal sorumluluk projeleri ve katılan öğrenci sayısı, son bir yılda burslardan yararlanmak üzere başvuran ve yararlanan öğrenci sayısı ekte verilmelidir.</i></p>

4.5.	Öğrencilerle sürekli ve düzenli iletişim
TS.4.5.1.	Tıp fakülteleri öğrencilerle her aşama/yılda sürekli ve düzenli iletişim sağlayacak mekanizmaları (sosyal, idari, akademik) mutlaka oluşturmalıdır.
Standardın karşılanma durumunu açıklamak için yararlanılabilecek rehber sorular	<ul style="list-style-type: none"> • Öğrencilerle sürekli ve düzenli iletişim kurmaya yönelik hangi mekanizmalar kullanılmaktadır?
Açıklamalar	<p>Tıp fakülteleri öğrencilerinin her aşamada görüşlerini, eksik ve geliştirilmesi gereken konularda katkı ve önerilerini sunmalarını, tıp fakültesi içinde akademik ve sosyal bağlamda iletişimi sağlamak amacıyla yüz yüze ya da elektronik haberleşme yöntemlerini kullanmalıdır. Düzenli sosyal ve kültürel etkinlikler de bu iletişimi güçlendirecektir.</p> <p><i>Değerlendirme metninde örneğin, fakülte yönetimi ile öğrenciler arasında düzenli iletişim kurmaya yönelik periyodik toplantılar, e-posta grupları, özel günler, öğrenci kongreleri, şenlikler ve benzerleri açıklanmalı, öğrenci işleri bürosunun altyapısı, insan kaynakları, yapılanması ve çalışma esasları belirtilerek öğrencilerin bu büroya yönelik görüşleri değerlendirilmelidir. İlgili belgeler ekte verilmelidir.</i></p>

5. PROGRAM DEĞERLENDİRME

5.1.	Program değerlendirme sistemi
TS.5.1.1.	<p>Tıp fakültelerinde, eğitim programını ve öğrencilerin gelişimini izleyen, programa ilişkin görüş ve önerilerin tanımlanması ve ele alınmasını sağlayan bir program değerlendirme sistemi mutlaka olmalıdır.</p> <p>Program değerlendirme sistemi, mutlaka, düzenli olarak toplanan öğretim üyesi ve öğrenci geribildirimleri ve eğitim programı hedefleriyle ilişkilendirilmiş öğrenci performansı izlemelerini kapsamalıdır.</p>
Standardın karşılanma durumunu açıklamak için yararlanılabilecek rehber sorular	<ul style="list-style-type: none"> • <i>Eğitim programını değerlendirmeye yönelik sürekli ve sistematik bir uygulama var mıdır?</i> • <i>Eğitim programını değerlendirmede hangi yöntemler (nicel/ nitel) kullanılmaktadır?</i> • <i>Öğrenci performansı (sınav notları, geçme ve kalma oranları, haftalık ortalama bağımsız çalışma süresi, başarı ve okulu bırakma oranları v.b) eğitim programı ve hedeflerle ilişkili olarak değerlendiriliyor mu?</i> • <i>Öğretim elemanı, öğrenci geri bildirimleri sistematik olarak alınıyor ve değerlendiriliyor mu?</i>
Açıklamalar	<p>Eğitim programının değerlendirilmesi, program geliştirme ve öğretim tasarımı sürecinin bir parçasıdır. Eğitim programının değerlendirilmesi, programın geliştirilmesi ve/veya etkinliğinin gösterilmesi amacıyla yönelik olarak eğitimle ilgili tüm öğeler üzerinden kesitsel ve/veya sürekli veri toplanması, analizi ve yorumlanması süreci olarak tanımlanabilir.</p> <p>Değerlendirme amacı ve yöntemine göre farklı model ve yaklaşımlar tercih edilebilir. Program değerlendirmede nicel ve nitel yöntemler ayrı ya da birlikte kullanılabilir. Program değerlendirme kapsamında program işleyişi, öğrenen katılımı, öğrenen-egitici tepkisi, öğrenci başarısı ve performansı, öğrenilenlerin hekimlik uygulamalarına yansıtılması, mezunların çalıştığı kuruma ve topluma etkisi, öğrenci-mezunların izlemi gibi alanlar yer alabilir.</p> <p><i>Değerlendirme metninde örneğin, program değerlendirme sisteminin tanıtımı, amaçları ve yöntemleri (nitel-nicel yöntemler), öğrenci/öğretim elemanı geribildirimlerinin sonuçları ve ne şekilde kullanıldığı, son akademik yıla ait öğrenci sınıf geçme notları/geçme-kalma oranları ve bu verilerin program değerlendirme sisteminde nasıl kullanıldığı açıklanmalıdır. Son akademik yıla ait değerlendirmeler ve ilgili diğer belgeler ekte verilmelidir.</i></p>
GS.5.1.1.	Tıp fakülteleri evrensel eğitim programı değerlendirme modellerinden yararlanarak, fakülteye özgü kapsamlı bir eğitim programı değerlendirme sistemi geliştirilmelidir.
GS.5.1.2.	Program değerlendirme kapsamında programın bağlamı, girdileri, süreci ve çıktıklarına yer verilmeli, mezunların tıbbi kariyerlerine ilişkin bilgiler değerlendirilmelidir.
Standardın karşılanma durumunu açıklamak için yararlanılabilecek rehber sorular	<ul style="list-style-type: none"> ◦ <i>Fakültenin eğitim programı değerlendirme sisteminin geliştirilmesi için evrensel eğitim programı değerlendirme modelleri izleniyor mu?</i> ◦ <i>Program değerlendirme kapsamında programın bağlamı, girdileri, süreci ve çıktıkları yer alıyor mu?</i> ◦ <i>Mezunların tıbbi kariyerlerine ilişkin bilgiler değerlendiriliyor mu?</i>
Açıklamalar	Tıp fakültelerinde evrensel ölçülerde program değerlendirmesi yapmak üzere hem sürecin hem de ürünün değerlendirildiği yaklaşımlar uygulanmalıdır. Bu kapsamda eğitim programına yönelik planlama, yapılandırma, uygulama ve yeniden düzenleme

	<p>ile ilgili kararların alınmasını sağlayacak bilgilerin toplanması gerekmektedir. Bu bilgilerin toplanabilmesi için programın dört aşaması: bağlam (çevre, koşullar, eğitim ortamı), girdi (çalışma planları, stratejiler, bütçe, eğiticiler, öğrenciler), süreç (eğitim etkinlikleri, uygulamalar) ve çıktılar (kısa ve uzun erimli hedefler) değerlendirilmelidir.</p> <p>Tıp fakültelerinden mezun olan öğrencilerin eğitimden sonra ne yaptığı değerlendirilmelidir. Bunun için mezunların tıbbi kariyerlerine ilişkin bilgiler, gözlemci raporları, verimlilik ölçümleri, zaman-ış incelemeleri, kendini değerlendirme ölçekleri, günlükler, görüşme programları, soru formları vb kullanılır.</p> <p>Değerlendirme metninde örneğin, program değerlendirme sisteminin tanıtımı, amaçları, model, yaklaşım ve yöntemleri (nitel-nicel yöntemler), öğrenci/öğretim elemanı geribildirimlerin sonuçları ve ne şekilde kullanıldığı, mezunların kariyer seçimi, mezuniyet sonrası eğitim programlarına yerleşim durumları, mezuniyet sonrası eğitim için kendi kurumlarını tercih ve yerleşme oranları ve bu verilerin program değerlendirme sisteminde nasıl kullanıldığı açıklanmalıdır.Son akademik yıla ait öğrenci ve öğretim üyesi geribildirimlerinin sonuçları ekte verilmelidir.</p>
--	--

5.2.	Program değerlendirme sonuçlarının paylaşım ve kullanımı
TS.5.2.1.	Tıp fakülteleri program değerlendirme sonuçlarını mutlaka fakülte yönetimi, akademik görevliler, öğrenciler ile paylaşmalı ve programın iyileştirilmesi yönünde kullanılmalıdır.
Standardın karşılanma durumunu açıklamak için yararlanılabilecek rehber sorular	<ul style="list-style-type: none"> • Program değerlendirme sonuçları fakülte yönetimi, akademik görevliler, öğrenciler ile paylaşılıyor mu? • Program değerlendirme sonuçları, programın iyileştirilmesi ve geliştirilmesi yönünde kullanılıyor mu?
Açıklamalar	<p>Genel bir kural olarak sonuçları kullanılmayacaksa değerlendirme yapılmaması önerilmektedir. Bu çerçevede program değerlendirmenin amacı ve sonuçlarının nasıl kullanılacağı(programı iyileştirmek, etkinliğini göstermek v.b) mutlaka belirlenmiş olmalı ve uyulmalıdır.</p> <p>Programı geliştirme-iyileştirmeye yönelik program değerlendirme çalışmalarının sonuçları fakülte yönetimi, akademik görevliler, öğrenciler ile paylaşılmalıdır.</p> <p>Değerlendirme metninde örneğin, program değerlendirme sonuçlarının öğretim üyeleri ve öğrencilerle ne şekilde paylaşıldığı (akademik genel kurul, özel toplantı, rapor dağıtımı, e-posta, web sayfasında sunma, vb.) açıklanmalı, ilgili belgeler ekte verilmelidir.</p>
GS.5.2.1.	Tıp fakülteleri, program değerlendirme süreci ve sonuçlarının geçerlik ve güvenilirlik kanıtlarını toplamalı ve göstermelidir.
Standardın karşılanma durumunu açıklamak için yararlanılabilecek rehber sorular	<ul style="list-style-type: none"> • Program değerlendirme süreci ve sonuçlarının geçerlik ve güvenilirlik kanıtları toplanıyor ve gösteriliyor mu?
Açıklamalar	<p>Tıp fakülteleri, program değerlendirme yöntemlerinin geçerlik ve güvenilirlik çalışmalarını yapmalıdır. Böylece kullanılan değerlendirme yönteminin ölçülmek istenen değişkeni ölçüp ölçmediği ve ne derece tutarlılık ve duyarlılıkla ölçebildiği belirlenir.</p> <p>Değerlendirme metninde örneğin, program değerlendirmede dış değerlendirme yöntem ve süreçlerinin ne şekilde kullanıldığı açıklanmalı, program değerlendirme sonuçlarının paylaşıldığını gösteren belgeler ve dış değerlendirme raporları ekte verilmelidir.</p>

GS.5.2.2.	Tıp fakülteleri dış değerlendirme yöntem ve süreçlerini kullanmalıdır.
Standardın karşılanma durumunu açıklamak için yararlanılabilecek rehber sorular	<ul style="list-style-type: none">Eğitim Programını değerlendirmede dış değerlendirme yöntem ve süreçleri kullanılmakta mıdır?
Açıklamalar	<p>Tıp fakülteleri kurumsal değerlendirme için ulusal ya da uluslararası kurum ve kuruluşlardan değerlendirme hizmeti almalı ve eğitim programı ile ilgili sürdürme, geliştirme ve değiştirme kararlarını almalıdır.</p> <p><i>Değerlendirme metninde örneğin, program değerlendirmede dış değerlendirme yöntem ve süreçlerinin ne şekilde kullanıldığı açıklanmalı, program değerlendirme sonuçlarının paylaşıldığını gösteren belgeler ve dış değerlendirme raporları ekte verilmelidir.</i></p>

6. ÖĞRETİM ELEMANLARI (AKADEMİK KADRO)

6.1.	Akademik Kadro Politikası
TS.6.1.1.	Tıp fakültelerinin, yürüttükleri eğitim programlarının özellikleri, araştırma ve hizmet yükleri arasında belirli bir denge gözetilen, akademik kadro yapısı ve kadro gelişimine yönelik bir politikası mutlaka olmalıdır.
Standardın karşılanma durumunu açıklamak için yararlanılabilecek rehber sorular	<ul style="list-style-type: none">◦ Üniversite ve tıp fakültesinin akademik kadro yapılanması ve gelişimi ile ilgili plan ve politikası var mıdır?◦ Tıp fakültesinin akademik kadro yapılanması ve gelişimi plan, politikalarında eğitim, araştırma ve hizmet yükleri değerlendirilmiş midir?◦ Tıp fakültesinin öz görev, amaç ve işlevlerine göre, mevcut akademik kadronun özellikleri (sayı, bilim ve anabilim dallarına dağılımı, unvan, kıdem, çalışma statüsü) ile eğitim araştırma ve hizmet yükünü karşılama durumu nedir?
Açıklamalar	<p>Tıp fakültelerinin akademik kadrolarını (tıp-tıp dışı, temel-klinik bilimciler, tam-yarı zamanlı) oluştururken izleyeceği temel ilke ve politikaları olmalıdır. Kadro politikası, fakültenin eğitim yükü, öğretim üyesi-öğrenci oranı, yönetsel ve idari kadro gereksinimleri ile araştırma ve sağlık hizmet yükünü gözetilen kriterler içermelidir. Akademik kadro bu kriterler çerçevesinde ve ayrıca mevcut öğretim elemanı sayıları, yaş ve kıdem durumları ve gereksinimi karşılama durumu dikkate alınarak belirlenmelidir.</p> <p><i>Değerlendirme metninde örneğin, üniversite ve tıp fakültesinin akademik kadro yapılanmasına yönelik stratejik planı ve gerekçesi açıklanmalı, fakülte akademik kadrosunun anabilim dalları, akademik dereceleri ve çalışma statülerine göre dağılımının ve üniversitenin akademik kadrolarının akademik birimlere göre dağılımının son beş yıldaki durumunu gösteren tablolar ekte verilmelidir.</i></p>
GS.6.1.1.	Tıp fakülteleri, kadro gelişimine yönelik gerçekçi bir stratejik planlama yapmalıdır.
Standardın karşılanma durumunu açıklamak için yararlanılabilecek rehber sorular	<ul style="list-style-type: none">◦ Üniversite ve Tıp fakültesinin kadro gelişimine yönelik stratejik planı var mıdır? Gerçekleşme durumu nedir?
Açıklamalar	<p>Tıp fakülteleri, kadro gelişimine yönelik planlama yaparken; eğitim, araştırma ve sağlık hizmeti sunumunun kalitesini geliştirecek olan stratejilerini oluşturmalı, bu stratejileri ölçülebilir hedeflere dönüştürmeli ve performans göstergelerini belirleyerek sürekli izlemelidir.</p> <p><i>Değerlendirme metninde örneğin, stratejik plan eşliğinde, plan hazırlandığı dönemden bu yana gerçekleşen kadro gelişimi açıklanmalı, ilgili belgeler ekte verilmelidir.</i></p>

6.2.	Öğretim elemanı seçim, atama ve yükseltmeleri
TS.6.2.1.	Tıp fakülteleri öğretim elemanı seçim, atama ve akademik yükseltmelerde mutlaka akademik liyakatı göz önüne almalı ve kriterler kullanılmalıdır. Eğitici gelişimi programlarına katılımın belgelenmesi atama kriterleri arasında mutlaka yer almalıdır.
Standardın karşılanma durumunu açıklamak için yararlanılabilecek rehber sorular	<ul style="list-style-type: none"> • <i>Öğretim elemanlarının seçim, atama ve akademik yükseltme kriterleri, fakültenin öz görev, amaç ve işlevlerine uygun olarak, eğitim, araştırma, diğer akademik ve mesleki etkinliklerini içerecek şekilde belirlenmiş midir?</i> • <i>Seçim, atama ve akademik yükseltmeler belirlenen kriterlere uygun şekilde gerçekleştirilmekte midir? Nasıl?</i> • <i>Eğitici gelişimi programlarına katılımın belgelenmesi atama kriterleri arasında yer almakta mıdır?</i>
Açıklamalar	Tıp fakülteleri, öğretim elemanlarının seçim, atama ve yükseltmeleri için Yüksek Öğretim Mevzuatına ek olarak, vizyon ve misyonu doğrultusunda kendi kriterlerini oluşturmalıdır. Bu kriterler, eğitim, araştırma ile diğer akademik ve mesleki alanlarındaki tüm etkinlikleri bir denge gözeterek kapsamalı; öğretim elemanlarının eğitimle ilgili etkinliklere aktif katılım ve katkısını özendirecek şekilde kurgulanmalıdır. <i>Değerlendirme metninde örneğin, üniversitenin seçim, atama ve yükseltme kriterlerinin stratejik planda belirtilen çerçeveye uygunluğu gösterilmeli ve üniversite kriterlerinin yanı sıra fakültedeki eğitici gelişimi ile ilgili ek seçim, atama ve yükseltme kriterleri ile ilgili süreçler tanımlanmalıdır. Seçim, atama ve yükseltme kriterleri ve anabilim dallarına göre son beş yıldaki atama ve yükseltmeler ekte verilmelidir.</i>
GS.6.2.1.	Tıp fakültelerinin üniversitenin genel seçim, atama ve akademik yükseltme kriterlerinin yanı sıra amaç ve işlevleri doğrultusunda ek kriterleri olmalıdır.
Standardın karşılanma durumunu açıklamak için yararlanılabilecek rehber sorular	<ul style="list-style-type: none"> ◦ <i>Tıp Fakültesinin, üniversitenin genel seçim, atama ve akademik yükseltme kriterlerinin yanı sıra amaç ve işlevleri doğrultusunda ek kriterleri var mıdır?</i>
Açıklamalar	Tıp fakültelerinin öğretim elemanı kapasitesinin düzenli olarak eğitim, araştırma ve hizmet yükü açısından belli bir dengeyi koruyarak sürekli gözden geçirilmesi gerekir. Seçim, atama ve akademik yükseltme kriterleri Yükseköğretim Mevzuatında yapılan değişiklikler, Üniversitelerarası Kurulun aldığı kararlar, Sağlık Bakanlığı tüzük ve yönetmelik değişiklikleri çerçevesinde periyodik olarak güncellenmelidir. <i>Değerlendirme metninde örneğin, fakültenin üniversitenin belirlediği kriterlerin yanı sıra kendi amaç ve işlevleri doğrultusunda belirlediği ek seçim, atama ve yükseltme kriterlerine ilişkin süreçler tanımlanmalı, fakülte seçim, atama ve yükseltme kriterleri ve anabilim dallarına göre son beş yıldaki atama ve yükseltmeler ilgili belgeler ekte verilmelidir.</i>
6.3.	Öğretim elemanlarının görev ve sorumlulukları
TS.6.3.1.	Tıp fakülteleri, akademik kadrolarının görev ve sorumluluklarını çalışma alanları ve akademik düzeylerine göre mutlaka belirlemeli ve duyurmalıdır.

<p>Standardın karşılanma durumunu açıklamak için yararlanılabilecek rehber sorular</p>	<ul style="list-style-type: none"> • <i>Fakültenin öz görev, amaç ve işlevlerine göre akademik kadronun görev ve sorumlulukları açıkça tanımlanmış mı?</i>
<p>Açıklamalar</p>	<p>Tıp fakültelerinde öğretim elemanlarının görev tanımlarının net olarak yapılmış olması gerekir. Her öğretim elemanının öğretim üyesi, öğretim görevlisi, araştırma görevlisi ve uzman statüsü farklılıkları gözetilerek 2547 sayılı YÖK kanununda belirtilenler dışındaki kuruma özgü görev ve sorumluluk tanımlamaları eğitim yükü, eğitimin koordinasyonu, sağlık hizmet sunumu ve araştırma faaliyetleri açısından yükümlülükleri ayrı ayrı belirlenmeli ve ilgililerle paylaşılmış olmalıdır.</p> <p>Değerlendirme metninde örneğin, akademik kadro için tanımlanmış görev ve sorumluluklar tanıtılmalı, ilgili belgeler ekte verilmelidir.</p>
<p>GS.6.3.1.</p>	<p>Tıp fakülteleri, akademik kadrolarının görev ve sorumluluklarını yerine getirip getirmediğini düzenli olarak izlemeli ve değerlendirmelidir.</p>
<p>GS.6.3.2.</p>	<p>Tıp fakülteleri, öğretim elemanlarının eğitsel performanslarını izlemeli, değerlendirilmeli ve ödüllendirmelidir.</p>
<p>GS.6.3.3.</p>	<p>Tıp fakülteleri, araştırma görevlilerinin mezuniyet öncesi tıp eğitiminin yürütülmesindeki görev ve sorumluluklarını açıkça belirlemiş olmalı, izlemeli, değerlendirmeli ve ödüllendirmelidir.</p>
<p>Standardın karşılanma durumunu açıklamak için yararlanılabilecek rehber sorular</p>	<ul style="list-style-type: none"> ◦ <i>Akademik kadronun kendilerine verilen görev ve sorumlulukları yerine getirme durumları bir sistem içinde izleniyor mu?</i> ◦ <i>Tıp fakültesinin, akademik kadrolarının eğitsel performanslarını değerlendirme sistemi ve özellikleri nelerdir?</i> ◦ <i>Tıp fakültesi, araştırma görevlilerinin mezuniyet öncesi tıp eğitiminin yürütülmesindeki görev ve sorumluluklarını belirlemiş, bu konuda eğitim vermiş, sorumluluklarını izlemekte, değerlendirmekte ve ödüllendirmekte midir?</i>
<p>Açıklamalar</p>	<p>Tıp fakülteleri, akademik kadronun eğitim yükü, eğitimin koordinasyonu, sağlık hizmet sunumu ve araştırma faaliyetleri açısından tanımlanan görev ve sorumluluklarını yerine getirme düzeylerini uygun ölçütler kullanarak sürekli olarak değerlendirmelidir.</p> <p>Tıp fakülteleri, öğretim elemanlarının eğitsel performanslarını (ders verme, eğitim yönlendiriciliği, sınav yapma, program geliştirme ve değerlendirme, eğitim materyali oluşturma, akademik ve sosyal danışmanlık, kurul ve komisyonlarda görev alma, vb.) eğitimin tüm tarafları üzerinden alınan geribildirimler ve yürütülen değerlendirmeler aracılığıyla izlemeli ve belirlenecek kriterler üzerinden bir ödül sistemi geliştirmelidir.</p> <p>Tıp fakültelerinde görev yapan araştırma görevlileri aslında uzmanlık eğitimi öğrencisi olmakla birlikte tıp fakültelerindeki eğitim programlarının yürütülmesinde yardımcı öğretim elemanı olarak da görev yapmaktadırlar. Tıp fakülteleri, araştırma görevlilerinin eğitsel görev ve sorumluluklarını tanımlamalı, performanslarını değerlendirmeli ve belirlenecek kriterler üzerinden bir ödül sistemi geliştirmelidir.</p> <p>Değerlendirme metninde örneğin, akademik kadronun tanımlanmış görev ve sorumluluklarını yerine getirme durumu ve eğitsel performansının nasıl izlendiği ve sonuçların nasıl kullanıldığı açıklanmalı, araştırma görevlilerine verilen eğitici eğitimi tanıtılmalı, eğitimdeki görev ve sorumlulukları ile bunun nasıl izlendiği ve sonuçların nasıl kullanıldığı açıklanmalıdır. Akademik kadronun görev ve sorumluluklarını yerine getirme durumunu izleme yöntemi, akademik kadronun eğitsel performansını değerlendirme yöntemi, araştırma görevlilerinin tıp eğitimindeki görev ve sorumlulukları listesi/yönergesi, araştırma görevlilerinin eğitsel görev ve sorumluluklarını değerlendirme yöntemi ile ilgili belgeler ekte verilmelidir.</p>

6.4.	Eğitici gelişim programları
TS.6.4.1.	Tıp fakültelerinin, akademik kadrolarının eğitici niteliklerini iyileştirmeye yönelik eğitici gelişimi programları mutlaka olmalıdır.
Standardın karşılanma durumunu açıklamak için yararlanılabilecek rehber sorular	<ul style="list-style-type: none"> • <i>Tıp fakültesinin, öğretim elemanlarının eğitsel niteliklerini iyileştirmeye yönelik eğitici gelişimi programları var mıdır?</i>
Açıklamalar	<p>Öğretim elemanlarına eğitici niteliklerini iyileştirmeye yönelik eğitim becerileri, ölçme değerlendirme, iletişim becerileri, program geliştirme vb. alanlarda tıp eğitici geliştirme programları düzenlenmelidir.</p> <p><i>Değerlendirme metninde örneğin, fakültede yürütülen eğitici gelişimi programlarının amaçları, hedef kitlesi, programı, sıklığı, öğretim üyelerinin bu programlara katılma oranları ve bu programlarla ilgili görüşleri ve eğitici gelişimi programı için ayrılan kaynaklar ve yeterliliğin değerlendirilmesi tanımlanmalı, ilgili belgeler ekte verilmelidir.</i></p>
GS.6.4.1.	Tıp fakülteleri akademik kadrolarının eğitici niteliklerini iyileştirmeye yönelik eğitici gelişimi programlarını, belirli bir plan ve program dahilinde aşamalı, sürekli ve kurumsal bir çerçevede sürdürmelidir.
GS.6.4.2.	Eğitici gelişimi programlarına katılım özendirilmeli, finansal ve idari destek sağlanmalıdır.
GS.6.4.3.	Eğitici gelişim programlarının etki ve etkinliği değerlendirilmelidir.
GS.6.4.4.	Tıp Fakülteleri eğitimle ilgili belirledikleri görevler için belirli eğitim programlarına (sertifika, diploma v.b) katılım şartını bir kriter olarak kullanmalıdırlar.
Standardın karşılanma durumunu açıklamak için yararlanılabilecek rehber sorular	<ul style="list-style-type: none"> ◦ <i>Eğitici gelişim programları belirli bir plan ve program dahilinde sürekli ve kurumsal bir çerçevede yürütülmekte midir?</i> ◦ <i>Tıp fakültesi, öğretim elemanlarının eğitsel niteliklerini iyileştirmeye yönelik eğitici gelişimi programlarına katılımı finansal ve idari açıdan özendiriyor ve destekliyor mu?</i> ◦ <i>Eğitici gelişim programlarının etki ve etkinliği değerlendirilmekte midir?</i> ◦ <i>Eğitimle ilgili belirli görevler için belirli eğitim programlarına (sertifika, diploma v.b) katılım şartı bir kriter olarak kullanılıyor mu?</i>
Açıklamalar	<p>Etkili bir eğitim için alan bilgisi kadar eğitim programı geliştirme, değerlendirme ve öğretim yöntemleri konusunda da bilgi sahibi olmak gereklidir. Tıp fakültesi eğitim programının yürütülmesinde görev alan öğretim elemanları da bu donanıma sahip olmalıdır. Fakülteler öğretim elemanlarının bu donanıma sahip olması için gereken eğitimleri kendi bünyelerindeki birimlerden (tıp eğitimi anabilim dalı/birimi) ya da üniversitedeki (örn. eğitim fakültesi), diğer fakültelerdeki birimlerden destek alarak yürütmelidir. Bu eğitimler akademik kadronun eğitici özelliklerini yükseltmek, geliştirmek ve güncellemek üzere farklı hedef kitleler ve aşamalar için tanımlanmalı, öğretim elemanlarının bu eğitimlere katılımı hem görev almada bir kriter hem de özendirici olma özelliklerini taşımalıdır. Öğretim elemanlarının fakülte, ülke ya da uluslararası eğitici gelişim programlarına katılımı özendirilmeli ve desteklenmelidir.</p> <p><i>Değerlendirme metninde örneğin, öğretim elemanlarının eğitsel niteliklerini geliştirmeye yönelik kurum dışındaki programlara katılımı için sağlanan idari, mali destekler, ilgili düzenlemeler ve kullanım durumu ile eğitimle ilgili görevlendirmelerde kriter olarak kabul edilen eğitimler ve gerekçeleri açıklanmalıdır. Fakültede yürütülen eğitici geliştirme programlarına ait belgeler, eğitici geliştirme programlarına katılan öğretim üyeleri listesi, eğitimle ilgili görevlendirmeler için kullanılan kriterler-ölçütler ile ilgili belgeler</i></p>

	ekte verilmelidir.
--	--------------------

6.5.	Öğretim elemanlarının sürekli mesleki gelişimi
TS.6.5.1.	Tıp fakülteleri akademik kadrolarının bireysel ve sürekli mesleki gelişimlerini mutlaka özendirilmeli ve desteklemelidir.
Standardın karşılanma durumunu açıklamak için yararlanılabilecek rehber sorular	<ul style="list-style-type: none"> • <i>Tıp fakültesinin, akademik kadrolarına yönelik sürekli mesleki gelişim programları var mıdır?</i>
Açıklamalar	<p>Sürekli mesleki gelişim; mezuniyet öncesi tıp eğitimi ve tıpta uzmanlık eğitimi tamamlandıktan sonra başlayan ve her hekimin profesyonel çalışma hayatı boyunca devam eden, eğitim ve gelişim dönemidir. Sağlık hizmeti kalitesi, hasta memnuniyeti, güncel bilimsel gelişmelerin izlemi, eğitim ve tıp alanındaki mevcut mesleki bilgilerin gelişmeler doğrultusunda güncellenmesi, toplumun gereksinimlerinin giderilmesi, sürekli mesleki gelişim kapsamındadır. Sürekli mesleki gelişim programları arz talep dengesi doğrultusunda oluşturulur. Tıp fakülteleri, akademik kadrolarının mesleki gelişimlerine yönelik nitelik ve niceliği amaca uygun olan sürekli mesleki gelişim programları tasarlamalı ve bu programlara öğretim elemanlarının katılımını sağlamalı kendi dışında düzenlenen programlara katılımı özendirilmeli ve desteklemelidir.</p> <p><i>Değerlendirme metninde örneğin, fakültede yürütülen sürekli mesleki gelişim programlarının akademik kadronun mesleki gelişimine etkileri, gereksinimlere uygunluğu tanımlanmalı, sürekli mesleki gelişim programları için ayrılan kaynaklar tanımlanmalı ve yeterliliği değerlendirilmelidir ve ilgili belgeler ekte verilmelidir.</i></p>
GS.6.5.1.	Tıp fakülteleri akademik kadrolarının sürekli mesleki gelişim etkinliklerine katılmaları için idari ve ekonomik desteği kurumsal bir çerçevede sürdürmelidir.
Standardın karşılanma durumunu açıklamak için yararlanılabilecek rehber sorular	<ul style="list-style-type: none"> ◦ <i>Tıp fakültesi, akademik kadrolarını, sürekli mesleki gelişim programlarına katılım konusunda özendiriyor, idari ve ekonomik destek sağlıyor mu?</i>
Açıklamalar	<p>Tıp fakülteleri öğretim elemanlarının sürekli mesleki gelişime yönelik seminer, toplantı, çalıştay, kongre, sempozyum ve benzeri etkinliklere katılımını belirleyeceği esaslar çerçevesinde idari ve ekonomik açıdan desteklemeli ve bu eğitimlere katılımı özendirilmelidir.</p> <p><i>Değerlendirme metninde örneğin, öğretim elemanlarının sürekli mesleki gelişim programlarına katılımlarında sağlanan idari ve mali destekler, ilgili düzenlemeler ve kullanım durumu açıklanmalı, ilgili belgeler ekte verilmelidir.</i></p>

7. EĞİTSEL KAYNAK VE OLANAKLAR

7.1.	Akademik birim, altyapı ve olanaklar
TS.7.1.1.	Tıp fakültelerinde, eğitim modellerine uygun öğrenme ortamı alt yapısı ve olanakları ile temel akademik birimler bulunmalıdır.
Standardın karşılanma durumunu açıklamak için yararlanılabilecek rehber sorular	<ul style="list-style-type: none">• <i>Tıp fakültesinde temel tıp bilimleri, dahili tıp bilimleri ve cerrahi tıp bilimleri bölümlerine bağlı akademik örgütlenme yapısı, Ulusal Çekirdek Müfredat'ı (ÇEP) da gözetilecek şekilde uyguladığı eğitim programını gerçekleştirebilecek düzeyde yapılandırılmış mıdır?</i>• <i>Tıp fakültesinin öğrenme ortamı alt yapısı ve olanakları (derslikler, eğitim araç-gereçleri, laboratuvarlar, manken-maket parkı, kadavra sayıları, kütüphane ve diğer öğrenme kaynakları, güvenlik önlemleri, dinlenme, spor alanları v.b.) nelerdir?</i>• <i>Tıp fakültesinin öğrencilerin kullanımına açık olan bilgi ve iletişim teknolojisi (bilgisayar ve internet, elektronik kaynaklar) altyapı ve olanakları nasıldır?</i>
Açıklamalar	<p>Eğitim programının amaçlandığı gibi uygulanabilmesi için eğitim ortamı hem öğretim elemanları hem de öğrenciler için yeterli olacak biçimde planlanmalıdır. Bu ortamlar zaman içinde ortaya çıkacak gereksinimlere uygun hale getirilebilir olarak planlanmalı ve gerektiğinde ihtiyaca yanıt verecek şekilde geliştirilebilmelidir. Öğrenme ortamları derslikler, küçük grup çalışmalarının yapılabileceği odalar, laboratuvarlar, kütüphane, bilgi teknolojisi ile ilgili birimler ve dinlenme-sosyal etkinliklerle ilgili ortamları kapsamalıdır. Her bir birim hem öğrenci ve öğretim elemanı sayısı hem de eğitim modelinin özellikleri dikkate alınarak planlanmalıdır. Eğitim ortam ve olanakları engelli öğrencilerin varlığını gözetilerek onların gereksinimleri doğrultusunda düzenlenmelidir.</p> <p>Tıp fakülteleri, eğitim programlarının gerektirdiği akademik yapılanmaları (koordinatörlük, ders kurulu/staj/blok kurulları) kurmuş ve temel tıp bilimleri, dahili tıp bilimleri ve cerrahi tıp bilimleri bölümlerine bağlı akademik örgütlenme yapısını Ulusal Çekirdek Müfredat'ını (ÇEP) gerçekleştirebilecek düzeyde yapılandırmış olmalıdır.</p> <p>Değerlendirme metninde örneğin,</p> <ul style="list-style-type: none">• <i>Fakültenin akademik örgütlenme yapısı ve bu örgütlenmeye bağlı eğitici insangücü nitelikleri tanımlanarak, uygulanan eğitim programını gerçekleştirebilecek sayı ve nitelikte bir örgütlenme içinde eğitici insangücü olduğu,</i>• <i>Tıp fakültesinde klinik eğitim ortamı dışında yer alan derslikler (amfi, dersane, PDÖ odası v.b) ve ders aracı gereksinimi ile bunların karşılanma düzeyi,</i>• <i>Tıp fakültesinde yer alan, öğrenci eğitiminde kullanılan temel bilim, multidisipliner laboratuvar ve kadavra dahil eğitim araçları gereksinimi ile bunların karşılanma düzeyi,</i>• <i>Tıp fakültesinde yer alan beceri eğitimi laboratuvarları ve araçlarının durumu, kullanımları (hangi sınıflarda, ne oranda, ne amaçla, kime bağlı, eğiticileri kim, varsa simüle/standardize hastaların nasıl bulunduğu) ile bu gereksinimin karşılanma düzeyi,</i>• <i>Tıp fakültesinde öğrencilere simüle/standardize hasta ile eğitim ve değerlendirme olanaklarının kullanılma durumu,</i>• <i>Tıp fakültesi kütüphanesi ve/veya fakülte öğrencilerinin her an yararlanabileceği uzaklıkta yer alan üniversite kütüphanesinin basılı ve elektronik kaynak kapasitesi, kaynak sayısı, çeşidi, üye olunan sürekli yayınların sayısı gibi ayrıntıları ve özellikle öğrencilerin yararlanmasına sunulan temel kaynakların durumu ile kütüphanedeki okuma-çalışma salonlarının kapasitesi, kütüphanenin hizmet verdiği (açık olduğu) saatlere</i>

	<p><i>ait bilgiyi de içeren tanıtım dokümanı,</i></p> <ul style="list-style-type: none"> • <i>Tıp fakültesinde öğrencilerin kullanımına açık, kullanılabilir durumdaki bilgisayar, yazıcı, tarayıcı sayıları, yerleri ile fakültedeki Internet bağlantısının durumu açıklanmalı, hizmete açık saatler vb bilgilere yer verilmelidir.</i> <p><i>Bu konularla ilgili belgeler ekte verilmelidir.</i></p>
GS.7.1.1.	Tıp fakülteleri eğitim programlarında topluma dayalı tıp eğitimi uygulamalarının gerçekleştirilebileceği öğrenme ortamlarıyla ilgili olanakları yaratmalı ve geliştirmelidirler.
GS.7.1.2.	Tıp fakülteleri öğrencilerine simüle/standardize hasta ile eğitim ve değerlendirme olanakları sunmalıdırlar.
GS.7.1.3.	Tıp fakülteleri eğitimle ilgili düzenleme uygulamalarının bilimsel altyapı ve desteğini sağlamak üzere bünyelerinde işlevsel Tıp Eğitimi Anabilim Dalları / birimleri oluşturmalıdır.
Standardın karşılanma durumunu açıklamak için yararlanılabilecek rehber sorular	<ul style="list-style-type: none"> ◦ <i>Tıp fakültesinin programında yer alan topluma dayalı tıp eğitimi uygulamalarının gerçekleştirildiği yeterli kapasitede ve çeşitlilikte öğrenme ortamları var mıdır?</i> ◦ <i>Tıp fakültesinin öğrencilerine sağladığı simüle/standardize hasta ile eğitim ve değerlendirme olanakları nelerdir?</i> ◦ <i>Tıp fakültesinde Tıp Eğitimi Anabilim Dalı / biriminin varlığı, durumu, eğitim örgütlenmesindeki yeri, kadro ve işlevleri nelerdir?</i>
Açıklamalar	<p><i>Tıp fakültelerindeki eğitim ortamları yalnızca hastaneler ile sınırlı kalmamalı, birinci, ikinci ve üçüncü basamak sağlık hizmeti sunan kurumların uygun bir birleşimi sağlanmalıdır. Toplumun kendisi de uygun bir plan ve programla eğitim ortamı olarak mutlaka değerlendirilmelidir.</i></p> <p><i>Öğrencilere iletişim becerileri ve klinik becerilerin kazandırılabilmesi için özel şekilde tasarlanmış mesleksi beceri laboratuvarları ile simüle/standardize hasta ile eğitim ve değerlendirme olanakları sağlanmalıdır.</i></p> <p><i>Eğitsel kaynak ve olanakların planlanmasında mutlaka tıp eğitimi anabilim dalları ile işbirliği yapılmalı, bu nedenle tıp fakülteleri bünyelerinde işlevsel tıp eğitimi anabilim dalları / birimleri oluşturulmalıdır.</i></p> <p><i>Değerlendirme metninde örneğin, klinik öncesi ve klinik dönemde, eğitim ortamı olarak kullanılmak üzere, sağlık müdürlüğü, belediye v.b. kuruluşlarla yapılmış protokol/izin belgeleri ve bunlara dayalı ya da dışında eğitim programında yer alan sağlık ve sağlık dışı kurum ziyaretleri, amaçları, programı, eğitimdeki yeri gibi noktalarla uygulamalar tanıtılmalı, tıp fakültesinde tıp eğitimi anabilim dalı/birimi var ise kuruluş amacı, görev-sorumlulukları, kadro yapısı, misyon ve işlevi açıklanmalıdır.</i></p> <ul style="list-style-type: none"> • <i>Yıl / dönem / kurul gibi eğitim dönemlerine göre mezuniyet öncesi eğitim programının gerektirdiği eğitim iş yükü (yıllık toplam saat), bu iş yükünün anabilim dallarına göre karşılanma durumu,</i> • <i>Bölüm ve anabilim dallarına göre öğretim elemanı başına düşen yıllık eğitime (mezuniyet öncesi, sonrası, sürekli mesleksi gelişim ve fakülte dışı) ayrılan süre (yıllık toplam saat),</i> • <i>Tıp fakültesindeki (klinik ortam hariç) öğrenme ortamı alt yapısı ve olanaklarının sayısı ile donanımına ait bilgileri içeren liste (amfi sayısı, küçük gruplar için kullanılan derslik/modül odası sayısı, küçük gruplara düşen öğrenci sayısı v.b, amfilerde ve dersliklerde bulunan eğitim araçları-projeksiyon cihazı,</i>

	<p><i>tepegöz, yazı tahtası v.b.</i></p> <ul style="list-style-type: none"> • <i>Tıp fakültesinde yer alan ve öğrenci eğitiminde kullanılan temel bilim ve multidisipliner laboratuvar ve eğitim araçlarının envanteri,</i> • <i>Tıp fakültesinde yer alan beceri eğitim laboratuvarları donanım ve araçlarının envanteri ek olarak verilmelidir.</i>
7.2.	Klinik eğitim ortamı ve fırsatları
TS.7.2.1.	Tıp fakülteleri öğrencilerine yeterli klinik deneyim sağlayacak eğitim ortamları ve fırsatını mutlaka sunmalıdır.
Standardın karşılanma durumunu açıklamak için yararlanılabilecek rehber sorular	<ul style="list-style-type: none"> • <i>Klinik eğitim için yararlanılan altyapı, kaynak ve olanaklar nelerdir ve nasıl kullanılmaktadır?</i>
Açıklamalar	<p>Tıp fakültesinde klinik eğitim, yeterli hasta sayısı dahil olmak üzere gerekli olanaklara sahip olmalıdır. Özellikle hasta sayısı ve çeşitliliğinin yeterli olmadığı durumlarda, başka kurumlarla işbirliği yapılabilecek bir düzenlemeye açık olunmalıdır. Yine klinik eğitim ortamları (poliklinik, servis, ameliyathane, acil servis, yoğun bakım v.b) toplumun gereksinimlerine yanıt verecek olanaklara ve hasta çeşitliliğine sahip olmalıdır.</p> <p>Değerlendirme metninde örneğin,</p> <p><i>Üniversite hastanesinde/ eğitim verilen klinik ortamlarda yer alan dersliklerin (amfi, dersane, PDÖ odası v.b) ve ders araçları ve diğer kaynakların durumu ile gereksinimi karşılama düzeyine dair değerlendirmeler,</i></p> <p><i>Üniversite hastanesinde/ eğitim verilen kliniklerin hasta hizmeti ile ilgili altyapı olanakları (yatak, ameliyathane, vb.) ile son bir yıl içindeki sunduğu hizmetin (poliklinik yatan hasta ameliyat, doğum.vb.) tanıtılması ve hasta çeşitliliğinin eğitim programı ile uyumluluğun değerlendirilmesi,</i></p> <p><i>Üniversite hastanesinde/ eğitim verilen klinik ortamlarda klinik dönem öğrencilerine sunulan olanakların tanıtımı ve gereksinimle karşılaştırılması (yemek, kantin, spor alanı, dinlenme odası, ders çalışma yerleri v.b) yer almalıdır.</i></p> <p><i>Klinik öğrenme ortamı alt yapısı ve olanaklarının sayısı ile donanımına ait bilgileri içeren liste (amfi sayısı, küçük gruplar için kullanılan derslik/modül odası sayısı, küçük gruplara düşen öğrenci sayısı v.b, amfilerde ve dersliklerde bulunan eğitim araçları-projeksiyon cihazı, tepegöz, yazı tahtası v.b ek olarak verilmelidir.</i></p>
GS.7.2.1.	Tıp fakülteleri öğrencilerine mümkün olan en erken dönemden itibaren ayaktan bakım birimleri, birinci ve ikinci basamak sağlık kurumlarında klinik deneyim edinme ve öğrenme fırsatı sunmalıdır.
Standardın karşılanma durumunu açıklamak için yararlanılabilecek rehber sorular	<ul style="list-style-type: none"> ◦ <i>Tıp eğitiminin erken dönemlerinden itibaren ayaktan bakım birimleri, birinci ve ikinci basamak sağlık kurumlarında deneyim edinme ve öğrenme fırsatı sunulmakta mıdır?</i>
Açıklamalar	Tıp fakülteleri, öğrencilerinin sağlık hizmeti sunulan ortam ve koşulları tanıması ve hasta temasının erken dönemlerden başlayarak sağlanması konularında gerekli düzenlemeleri yapmalı, bu deneyimlerin yaşanacağı birinci ve ikinci basamak sağlık kurumları ile işbirliği yapılmalıdır.

	<i>Değerlendirme metninde örneğin, tıp eğitiminin erken dönemlerinden itibaren ayaktan bakım birimleri, birinci ve ikinci basamak sağlık kurumlarında deneyim kazanma ve öğrenme fırsatlarının sağlanmasına ilişkin değerlendirmelere yer verilmeli, eğitimine katkı sağlayan ayaktan bakım birimleri, birinci ve ikinci basamak sağlık kurumları ve bu kurum ya da birimlerde sürdürülen eğitime ilişkin protokol, sözleşme, yazışma gibi belgeler ek olarak verilmelidir.</i>
--	---

7.3.	Araştırma eğitimi fırsatları
TS.7.3.1.	Tıp fakülteleri, öğrencilerine temel ve uygulamalı araştırmaları eleştirel okuyup anlayabilecekleri ve mesleki uygulamalarında kullanabilecekleri düzeyde eğitim fırsatlarını mutlaka sunmalıdırlar.
Standardın karşılanma durumunu açıklamak için yararlanılabilecek rehber sorular	<ul style="list-style-type: none"> • <i>Fakültenin öğrencilerinin de içinde yer almasının sağlandığı bir araştırma eğitimi ve araştırma alt yapısı var mı?</i>
Açıklamalar	<p>Tıp fakülteleri, eğitim programlarında öğrencilere belirli düzeyde temel ve uygulamalı araştırmaları eleştirel okuma ve araştırma yapma hedefine yönelik öğrenme fırsatları sunmalı, öğrenciler araştırma yapmak için araç-gereç, finansman, danışmanlık vb açısından desteklenmelidir.</p> <p><i>Değerlendirme metninde örneğin, fakülte eğitim programındaki araştırma eğitimi ve araştırma olanakları yanı sıra eğitim programında yer almayan ancak öğrencilerin doğrudan ya da dolaylı desteklendiği araştırmalar, bu araştırmalar için sağlanan alt yapı ve kaynak destekleri ile son iki yılda bu desteğin öğrenciler tarafından nasıl kullanıldığına ilişkin açıklamalar yapılmalıdır. Fakültenin öğrencilere yönelik araştırma desteği sistemi belge ve dokümanları ile öğrencilerin bu destekten yararlandıklarını gösteren belgeler ek olarak verilmelidir.</i></p>
GS.7.3.1.	Tıp fakülteleri, öğrencileri tarafından planlanan ve yürütülen araştırma süreçleri ile sonuçlarının paylaşılmasını, öğrencilerin kongrelere katılımlarını özendirme, idari ve ekonomik olarak desteklemeli ve ödüllendirmelidirler.
Standardın karşılanma durumunu açıklamak için yararlanılabilecek rehber sorular	<ul style="list-style-type: none"> ◦ <i>Tıp Fakültesi, öğrencileri tarafından planlanan ve yürütülen araştırma süreçleri ve sonuçlarının paylaşılmasını, öğrencilerin kongrelere katılımını özendiriyor, idari ve ekonomik olarak destekliyor mu?</i>
Açıklamalar	<p>Tıp fakülteleri yürütülen proje ve araştırmalara öğrenci katılımı ya da öğrencilerin araştırma yürütmeleri konusunda destekleyici koşulları sağlamalı, araştırma sonuçlarının toplantı ve kongrelerde paylaşılabilmesi için öğrencilerin bu etkinliklere katılımını özendirme, idari izin ve ekonomik destek olanakları yaratılmalıdır. Tıp fakülteleri, öğrencilerinin düzenleyeceği toplantı ve kongreler için idari ve ekonomik destek olanaklarını sağlamalıdır.</p> <p><i>Değerlendirme metninde örneğin, son iki yılda öğrenciler tarafından yürütülen proje ve araştırmalar ile bu çalışmalar için sağlanan destekler, araştırma sonuçlarının paylaşıldığı kongre ve toplantılar, öğrencilerin bu etkinliklere katılımı ve öğrenciler tarafından düzenlenen toplantı ve kongreler için sağlanan idari ve ekonomik destek olanakları açıklanmalıdır.</i></p> <p><i>Fakültenin öğrencilere yönelik araştırma desteği sistemi belge ve dokümanları ile öğrencilerin bu destekten yararlandıklarını gösteren belgeler ek olarak</i></p>

	<i>verilmelidir.</i>
7.4.	Mali kaynaklar
TS.7.4.1.	Tıp fakülteleri eğitime özel uygun mali kaynak planlamasını mutlaka yapmalıdır.
Standardın karşılanma durumunu açıklamak için yararlanılabilecek rehber sorular	<ul style="list-style-type: none"> • <i>Tıp fakültesinin eğitim amaç ve hedeflerine yönelik mali planlanması var mıdır?</i>
Açıklamalar	<p>Tıp fakülteleri üniversite bütçesi içindeki paylarını tıp eğitiminin desteklenmesi, yeni fiziksel ortamların ve eğitim koşullarının hazırlanması, eğitim araç-gereçleri, sarf ve laboratuvar malzemeleri ve bilgi kaynaklarının sağlanması konularında verimli şekilde kullanılmalı ve bu kullanımı mali yıl başlarında planlayarak görünür kılmalıdır.</p> <p><i>Değerlendirme metninde örneğin, üniversite, fakülte bütçesinde eğitime ayrılmış kaynaklar açıklanmalı, geçmiş yılda eğitimle ilgili bütçenin gerçekleştirme durumu ve içinde bulunan yılın bütçe planı ek olarak verilmelidir.</i></p>
7.5.	Ulusal ve uluslararası işbirliği
TS.7.5.1.	Tıp fakülteleri, öğrenci ve öğretim elemanlarını ulusal ve uluslararası değişim olanakları konusunda bilgilendirmeli, bu konuda olanaklar sunmalı, idari ve ekonomik olarak mutlaka desteklemelidir.
Standardın karşılanma durumunu açıklamak için yararlanılabilecek rehber sorular	<ul style="list-style-type: none"> • <i>Ulusal ve uluslararası öğrenci/eğitici işbirliği ve ortak projelere ilişkin süreçler tanımlanmış mı?</i> • <i>Ulusal ve uluslararası ilişkiler ile değişim program ve olanakları paydaşlara duyurulmuş, gerekli bilgilendirme yapılmış ve katılım destekleniyor mu?</i> • <i>Avrupa Kredi Transfer Sistemi'ne (AKTS) uyum nasıl sağlanmış,</i> • <i>Erasmus-Farabi programlarına ilişkin uygulamalar var mıdır?</i>
Açıklamalar	<p>Tıp fakülteleri, ulusal ve uluslararası öğrenci/öğretim elemanı işbirliği ve ortak projelere ilişkin süreçleri tanımlamış olmalıdır. Ulusal ve uluslararası ilişkiler ve değişim programları ile olanakları (Farabi, Erasmus vb) paydaşlara duyurulmuş, gerekli bilgilendirme yapılmış ve katılımlar destekleniyor olmalıdır. Tıp fakülteleri, uluslararası değişim programlarına uyum sürecinde eğitim programını Avrupa Kredi Transfer Sistemi (AKTS) içerisinde tanımlamış ve uyguluyor olmalıdır.</p> <p><i>Değerlendirme metninde örneğin, mezuniyet öncesi eğitim çerçevesinde ulusal ve uluslararası öğrenci/eğitici işbirliği süreçleri, değişim programları ile projelerin tanıtımı, işbirlikleri ve projelerin duyurularının ne şekilde yapıldığı, Erasmus-Farabi uygulamalarının ne şekilde yürütüldüğü, fakültenin Avrupa Yükseköğrenim Alanı oluşturma çalışmaları çerçevesinde gelişim sürecinin değerlendirilmesi (AB yaşam boyu öğrenme programlarında fakültenin yeri ve durumu: Programın AKTS kredileri mevcut mu, ilan edilmiş mi, hangi dönemler Erasmus kapsamında değişime açılmış, gelen-giden öğrencilerin yararlanım durumları nedir, ikili anlaşmalar, organizasyon nasıl sağlanıyor, vb.) yer almalıdır. Fakültenin-Üniversitenin Erasmus ve Farabi belge ve dokümanları ek olarak verilmelidir.</i></p>

GS.7.5.1.	<i>Tıp fakülteleri ulusal öğrenci değişimi program ve olanakları konusunda plan ve politikalar oluşturmalıdır.</i>
Standardın karşılanma durumunu açıklamak için yararlanılabilecek rehber sorular	<ul style="list-style-type: none">• <i>Ulusal öğrenci değişimi program ve olanakları konusunda plan ve politikalar oluşturulmuş mu?</i>• <i>Farabi uygulamaları deneyimleri nelerdir?</i>
Açıklamalar	<p><i>Tıp fakülteleri, diğer eğitim kurumları ile işbirliği yapacak bir politikaya sahip olmalı, bölgesel ve ulusal öğrenci değişim programları için olanaklar yaratılmalıdır. Değişim yapılacak kurumlar diğer tıp fakülteleri olabileceği gibi, sağlık alanındaki farklı eğitim kurumlarını da içermelidir.</i></p> <p><i>Değerlendirme metninde örneğin, mezuniyet öncesi eğitim çerçevesinde ulusal öğrenci/eğitici işbirliğinin nasıl sağlandığı, değişim programlardan yararlananlar ve yararlanma biçimleri ile Farabi uygulama deneyimleri tanımlanmalıdır.</i></p> <p><i>Fakültenin öğrencilere yönelik araştırma desteği sistemi belge ve dokümanları ile öğrencilerin bu destekten yararlandıklarını gösteren belgeler ile fakültenin-üniversitenin Erasmus ve Farabi belge ve dokümanları, raporları ek olarak verilmelidir.</i></p>

8. YÖNETİM VE YÜRÜTME

8.1.	Tıp fakültesi yönetim yapısı
TS.8.1.1.	Tıp Fakültesinin yönetim yapısı, örgütlenme şeması ve üniversite ile ilişkileri mutlaka tanımlanmış olmalıdır.
<i>Standardın karşılanma durumunu açıklamak için yararlanılabilecek rehber sorular</i>	<ul style="list-style-type: none">• <i>Tıp Fakültesinin yönetim yapısı, yetki, görev ve sorumlulukları ile örgütlenme şeması ve üniversite ile ilişkileri tanımlanmış mıdır?</i>
Açıklamalar	<p>Tıp fakültesi yönetim yapısı içinde dekan ve dekan yardımcılarının varsa eğitimle ilgili yönetim sorumluluğunda olanların (koordinatör, bölüm başkanı, v.b) görev paylaşımları belirtilmiş, akademik ve idari birimlerin yönetim altında yerleşimi tanımlanmış, yetki, görev ve sorumluluklar açıklanmış olmalıdır. Tıp fakültesi ve üniversite yönetimi arasındaki ilişkiler de tanımlanmış ve çalışma esasları belirtilmiş olmalıdır.</p> <p><i>Değerlendirme metninde örneğin, fakülte yönetim yapısı, yetki, görev ve sorumlulukları ve üniversite yönetimi ile ilişki tanımlanmalı, fakülte yönetim yapısını gösteren şema/tablo ek olarak verilmelidir.</i></p>

8.2.	Eğitim yönetimi örgütlenmesi
TS.8.2.1.	Tıp fakülteleri eğitim modellerine göre yetkin bir eğitim yönetimi örgütlenmesine mutlaka sahip olmalıdır.
<i>Standardın karşılanma durumunu açıklamak için yararlanılabilecek rehber sorular</i>	<ul style="list-style-type: none">• <i>Eğitimden sorumlu kurullar nelerdir, kimlerden oluşmaktadır, görev tanımları yapılmış mıdır?</i>• <i>Eğitim kurulları çalışmalarını nasıl yürütüyor (karar alma, uygulama, raporlama düzenekleri), eşgüdüm nasıl sağlanıyor?</i>
Açıklamalar	<p>Tıp fakülteleri eğitimin planlanması ve yürütülmesinden sorumlu kurullarını, kimlerden oluştuğunu ve görev tanımlarını belirtmelidir. Kurulların çalışma ilke ve koşulları (karar alma, uygulama, raporlama düzenekleri), kurullar arası eşgüdümün sağlanma yöntemleri tanımlanmalıdır.</p> <p><i>Değerlendirme metninde örneğin, fakülte eğitim yönetiminde yer alan yapılar, oluşturulma gerekçeleri, görev ve sorumlulukları, çalışmaları ve eşgüdüm, bu yapılardaki öğrenci temsiliyet tanımlanmalıdır. Fakültede eğitim kurul/komisyon/çalışma gruplarında yer alanların listesi ve fakültede oluşturulan eğitim kurul/komisyon/çalışma gruplarının iş tanımı ve çalışma yönergeleri ek olarak verilmelidir.</i></p>

8.3.	Eğitim örgütlenmesi destek yapısı
TS.8.3.1.	Tıp Fakültelerinde eğitim yönetimi örgütlenmesine teknik ve sekreteryal destek sağlayacak bir yapı mutlaka bulunmalıdır.
<i>Standardın karşılanma durumunu açıklamak için yararlanılabilecek rehber sorular</i>	<ul style="list-style-type: none">• <i>Eğitim yönetiminin örgütlenmesi ve eğitim programının işleyişini destekleyen teknik ve sekreterlik işlerine ilişkin görev ve sorumlulukları tanımlanan bir yapı/yapılar (ders araçları, öğrenme kaynakları birimi, öğrenci işleri vb) var mıdır?</i>

	<ul style="list-style-type: none"> • Öğrenci işleri bürosu öğrencilerin gereksinimlerine /sorularına yanıt verecek şekilde yapılandırılmış mıdır?
Açıklamalar	<p>Tıp fakültelerinde eğitimin yönetilmesine yönelik örgütlenme tamamlanmış olmalı, bu amaçla oluşturulmuş bir veya daha fazla birim (örn. ders araçları, öğrenim kaynakları birimi, eğitim bürosu, öğrenci işleri) ve yeterli donanıma sahip idari, teknik eleman ve sekreterler bulunmalıdır. Bu birim(ler)de görev yapan personelin görev ve sorumlulukları tanımlanmış olmalıdır (Tıp Eğitimi Anabilim Dalları idari ve sekreterlik destek birimi sınıfında değerlendirilmemektedir).</p> <p>Değerlendirme metninde örneğin, teknik ve sekreterlik yapılarının temel işlevleri, iş örnekleri yer almalıdır. Fakültede eğitim örgütlenmesini desteklemek üzere kurulan birim/büro/şube yapılarının görev ve sorumlulukları ile bu yapılarda çalışanların listesi ek olarak verilmelidir.</p>
GS.8.3.1.	Tıp Fakültelerinde eğitim yönetimi örgütlenmesini desteklemek üzere görev ve sorumlulukları açıkça tanımlanmış, veri girişi, istatistik analizler gibi teknik konularda özelleşmiş personelin bulunduğu bir birim bulunmalıdır.
Standardın karşılanma durumunu açıklamak için yararlanılabilecek rehber sorular	<ul style="list-style-type: none"> ◦ Tıp Fakültelerinde eğitim yönetimi örgütlenmesini desteklemek üzere görev ve sorumlulukları açıkça tanımlanmış, veri girişi, istatistik analizler gibi teknik konularda özelleşmiş personelin bulunduğu bir birim var mıdır?
Açıklamalar	<p>Tıp fakültelerinde yürütülen değerlendirme etkinliklerinde görev yapacak bir alt birim ve bu birimde çalışacak (veri girişi, istatistiksel analiz yapacak), işinin gerektirdiği eğitimi almış, görev ve sorumlulukları tanımlanmış personel bulunmalıdır.</p> <p>Değerlendirme metninde örneğin, varsa böyle bir birimin tanımı, temel işlevleri, iş tanıtımı, iş örnekleri açıklanmalıdır. Fakültede eğitim örgütlenmesini desteklemek üzere kurulan birim/büro/şube yapılarının görev ve sorumlulukları ile bu yapılarda çalışanların listesi ek olarak verilmelidir.</p>
8.4.	Yönetim kadrosu
TS.8.4.1.	Tıp fakültelerinin dekanları mutlaka tıp fakültesi mezunu, akademik alanda yetkin, yeterli eğitim ve yönetim deneyimine sahip olmalıdır.
Standardın karşılanma durumunu açıklamak için yararlanılabilecek rehber sorular	<ul style="list-style-type: none"> • Tıp Fakültesinin dekanı tıp fakültesi mezunu, akademik alanda yetkin, yeterli eğitim ve yönetim deneyimine sahip midir?
Açıklamalar	<p>Tıp fakülteleri eğitim verilen, sağlık hizmeti sunulan ve araştırmaların yürütüldüğü bir kurumdur. Bu kurumda yönetici olarak çalışan ve akademik personele liderlik yapan dekanların, her üç alanda da yeterli yetkinlik ve deneyime sahip olması gereklidir.</p> <p>Değerlendirme metninde örneğin, tıp fakültesi dekanının yetkinlik ve deneyimleri açıklanmalı, özgeçmiş bilgilerine yer verilmelidir.</p>
GS.8.4.1.	Tıp fakültelerinin yönetici kadrolarının çoğunluğu tıp fakültesi mezunu, akademik alanda yetkin, eğitim ve yönetim deneyimine sahip olmalıdır.
GS.8.4.2.	Tıp fakültelerinin yönetici kadroları eğitim-öğretim, yönetim ve liderlik alanlarında donanımlı olmalıdır.

Standardın karşılanma durumunu açıklamak için yararlanılabilecek rehber sorular	<ul style="list-style-type: none"> ◦ Tıp Fakültesi yönetici kadrolarının çoğunluğu tıp fakültesi mezunu, akademik alanda yetkin, eğitim ve yönetim deneyimine sahip midir? Eğitim, yönetim ve liderlik alanlarında eğitilmiş midir?
Açıklamalar	<p>Tıp fakültesinin yönetici kadrolarında çalışanların da dekan gibi belirli bir yetkinlik düzeyinde ve deneyimli olması gerekir. Yönetici kadrolarda yer alan kişilerin eğitim, yönetim ve liderlik alanlarında eğitim almış olmaları gerekmektedir.</p> <p>Değerlendirme metninde örneğin, tıp fakültesi yönetim kadrosunun eğitim, yönetim ve liderlik alanlarındaki deneyimleri belirtilmeli, dekan yardımcılarını ve eğitim koordinatörlerinin kısa özgeçmiş bilgilerine yer verilmelidir.</p>

8.5.	Öğretim elemanları arası uyum ve işbirliği
TS.8.5.1.	Tıp fakülteleri, uygulama hastaneleri ve eğitimin sürdürüldüğü diğer birimlerin yöneticileri ile öğretim elemanları, karşılıklı görev ve sorumluluk sınırlarını tanımalı ve mutlaka uyumlu bir işbirliği sürdürülmelidir.
Standardın karşılanma durumunu açıklamak için yararlanılabilecek rehber sorular	<ul style="list-style-type: none"> • Dekanlık, uygulama hastanesi başhekimliği ve eğitimin sürdürüldüğü diğer birimlerin yöneticileri ile öğretim elemanlarının işbirliği ortamı nasıl düzenlenmektedir?
Açıklamalar	<p>Tıp fakültesi dekanlığı, uygulama hastanesi başhekimliği ve eğitimin sürdürüldüğü diğer birimlerin yöneticileri ile öğretim elemanlarının iş tanımları belirtilmelidir. Bu iş tanımlarından yola çıkarak tıp fakültelerinin eğitim, araştırma ve hizmet işlevlerinin üst düzeyde yerine getirilebilmesi için işbirliği ortamları ve koşulları tanımlanmalıdır.</p> <p>Değerlendirme metninde örneğin, üniversite içinde tıp eğitiminin sürdürüldüğü fakülte, hastane ve merkezler arasındaki ilişkiler ile bu yapıların yöneticilerinin eğitimle ilgili görev ve sorumlulukları tanımlanmalı, ilgili belgeler ek olarak verilmelidir.</p>
GS.8.5.1.	Tıp Fakülteleri işlevleriyle ilgili olarak, ulusal ve uluslararası kurum, kuruluş, meslek örgütleri, sivil toplum kuruluşları, gönüllü organizasyonlar ve toplumla yapıcı bir etkileşim içinde olmalıdır.
Standardın karşılanma durumunu açıklamak için yararlanılabilecek rehber sorular	<ul style="list-style-type: none"> ◦ Tıp Fakültesinin eğitimde işbirliği yaptığı bölgesel, ulusal ve uluslararası kurumlar, kuruluşlar ve toplumla ilişki ve işbirliği nasıldır?
Açıklamalar	<p>Tıp fakülteleri hizmet verdikleri alanlarda bölgesel, ulusal ve uluslararası düzeylerde farklı kurum ve kuruluşlarla işbirliği içinde olmalıdır. Ortak hedefler ya da kaygılar çerçevesinde ortak çalışmalar yapmalı ve projeler üretmelidir.</p> <p>Değerlendirme metninde örneğin, fakültenin üniversite dışında tıp eğitiminin sürdürüldüğü kurum ve kuruluşlarla ilişkileri ile bu yapıların yöneticilerinin eğitimle ilgili üstlendikleri görevler tanımlanmalı, ilgili belgeler ek olarak verilmelidir.</p>

9. SÜREKLİ YENİLENME VE GELİŞİM

9.1.	Sürekli yenilenme ve gelişim
TS.9.1.1.	Tıp fakülteleri eğitim ve eğitimle bağlantılı araştırma ve hizmet işlevleriyle ilgili iç ve dış verileri mutlaka düzenli olarak toplamalı, değerlendirmeli, sürekli bir yenilenme sistemi kurmalı ve gelişime yönelik olarak çalıştırmalıdır.
<i>Standardın karşılanma durumunu açıklamak için yararlanılabilecek rehber sorular</i>	<ul style="list-style-type: none">• <i>Eğitimle ilgili sürekli yenilenme sisteminin yapısı ve çalışma şekli nasıldır, sonuçları nelerdir?</i>
Açıklamalar	<p>Tıp fakültelerinde eğitim programı ve bileşenleri olan eğitim amaçları, eğitim-öğretim yaklaşımları, değerlendirme başlıklarında sürekli iyileştirme sistemlerinin kurulması ve çalıştırılması, bu alanlarla ilgili ölçme, değerlendirme ve iyileştirmelere ilişkin kanıtların da böyle bir kalite güvence sistemine dayandırılması gerekmektedir.</p> <p><i>Değerlendirme metninde örneğin, fakültenin sürekli yenilenme sistemine dair kurumsal yapılanması ve çalışmalarının özeti verilmeli, son stratejik plan, yıllık revize planlar ve fakültenin en son faaliyet raporu ek olarak verilmelidir.</i></p>
GS.9.1.1.	Tıp fakülteleri sundukları hizmeti, eğitim odaklı bir çerçevede yapılandırmalıdır.
<i>Standardın karşılanma durumunu açıklamak için yararlanılabilecek rehber sorular</i>	<ul style="list-style-type: none">◦ <i>Tıp Fakültesi sunduğu hizmeti eğitim odaklı bir çerçevede yapılandırmakta mıdır?</i>
Açıklamalar	<p>Tıp fakültesi yöneticileri ve öğretim elemanları kurumlarının temel işlevinin eğitim olduğunu unutmamalıdır. Tıp fakültelerinin tüm işlevleri içinde vazgeçilmez olanın eğitim olduğu vurgulanmalı ve gösterilebilmelidir.</p> <p><i>Değerlendirme metninde örneğin, tıp fakültesinin sunduğu hizmeti eğitim odaklı çerçevede yapılandığı tanımlanmalı, son stratejik plan, yıllık revize planlar ve fakültenin en son faaliyet raporu ek olarak verilmelidir.</i></p>

ÖZET:

TIP FAKÜLTELERİNİN ÖZDEĞERLENDİRME RAPORLARINDA YER ALMASI GEREKEN ÖĞELER

Kapak Sayfası

A. Fakültenin Genel Tanıtımı

B. ÖDR Hazırlama Süreci

C. Mezuniyet Öncesi Ulusal Tıp Eğitimi Standartlarının Karşılama Durumu

C1. ÖDR Özeti

C2. Ulusal Tıp Eğitimi Standartlarına İlişkin Açıklamalar

(Bu bölümde aşağıdaki örnekte görüldüğü gibi, dokuz ana başlık altında yer alan tüm temel standartların başlıkları yazılarak, alt kısımlarına fakültenin standardı karşılama durumu mutlaka açıklanmalı, sunulan eklerle belgelenmelidir. Fakülte tarafından karşılanan tüm gelişim standartları için de benzer bir yol izlenmelidir.)

1. Amaç ve Hedefler
1.1.Tıp fakültelerinin eğitim, araştırma ve hizmet öğelerinin amaç ve hedeflerinin tanımlanması
TS.1.1.1.Tıp fakülteleri eğitim, araştırma ve hizmet öğelerine ilişkin amaç ve hedefleri mutlaka tanımlanmış olmalıdır.
<i>Fakültenin bu standardı karşılama durumunu ifade eden açıklamalar, ek belgeler</i>
1.2.Eğitim programının amaç ve hedeflerinin özellikleri
TS.1.2.1. Tıp fakültelerinin mezuniyet öncesi eğitim programına ilişkin amaç ve hedefleri, tıp eğitimi sürecini, hekimin toplumdaki rol ve sorumluluklarını yerine getirmesine yönelik yetkinlikleri kapsayacak şekilde tanımlanmalıdır. Bu tanımlama sürecinde ulusal ve uluslararası tıp eğitimi amaç ve hedefleri mutlaka göz önüne alınmalıdır.
<i>Fakültenin bu standardı karşılama durumunu ifade eden açıklamalar, ek belgeler</i>
1.3.....
.....
.....